

Jean MORNAND

CHAMPIGNONS DE MAINE-ET-LOIRE

APHYLLOPHOROMYCETIDAE

ORDRES DIVERS.

STÉREALES

MÉRULES

CYPHELLES



2002

ORDRES DIVERS.

CYPHELLACEAE ss. lato.**A - *Calyptella* Quélet 1886.**

C. campanula (Nees : Pers.) Cooke 1961, "Malaguet" Chaumont-d'Anjou, à la base d'une tige de *Rumex*, 25.5.1987, leg. PEAN, déterm. J.M. (Herb. JM 8720B2). Une autre récolte au Lion-d'Angers le 8.6.1989. Pour ces deux récoltes, les spores ne dépassent pas 9,5 µm de long ce qui est conforme aux descriptions habituelles (BK 225,...). Nous en avons une autre de teinte jaune citrin, sur tige d'*Urtica*, au "Moulin Battereau" Vaudelnay, le 15.4.1989 (Herb. JM 8904B2), dont les spores sont plus allongées 9-12 x 3-4 µm. B. & G. clé p. 148 *C. sulfurea* Fr., BK 225.

C. capula (Holmsk. : Pers.) Quélet 1879, St.-Jean-de-la-Croix, sur tige de *Lappa communis*, 2.6.1979, leg. ALTERMATT, déterm. BON (Herb. JM 7954B2). Pas rare, à la base de diverses plantes herbacées. Ancienne récolte, à la base de tiges d'artichaut, Ecoflant le 25.11.1899, GAILLARD n° 457. Certaines de nos récoltes plus grises et à spores plus étroites pourraient être rapportées à *C. gibbosa* (Lév.) Quélet., B. & G. n° 242. BK 226.

B - *Chromocyphella* De Toni & Lévi 1888.

C. muscicola (Fr.) Donk 1951, Beaulieu, sur mousse humide, 13.11.1989, leg. PEAN, déterm. JM (Herb. JM 8915B2). Anciennes récoltes sur mousse, au "Pavillon" Beaucozézé, 25.2.1900, sous le nom de *Cyphella galeata* Schum., GAILLARD n° 463 et sur mousses dans un fossé à "Pignerolles" St.-Barthélémy, 14.12.1900 sous le nom de *Cyphella chromospora* Pat., GAILLARD n° 462. B. & G. n° 266 p.p.

C - *Flagelloscypha* Donk apud Singer 1951.

F. minutissima (Burk.) Donk 1951, Faveraye-Machelles, sur stroma de Pyrénomycète sur écorce de *Prunus*, 6.6.1978, leg. REBOUTIER, déterm. BERTAULT (Herb. JM 7843B2). Cette espèce a été récoltée depuis à Vaudelnay, sur bois dénudé de *Populus*, le 21.4.1985, et aux "Giraudières" à Jarzé, sur tronc de feuillu moussu, le 13.6.1987. B. & G. p. 161 en note. BK 228.

D - *Henningsomyces* O. Kuntze 1898.

H. candidus (Pers.) O. Kuntze 1898, bois du "Chillon" Le Louroux-Béconnais, sur écorce de *Quercus*, 12.3.1990, leg. ROMAN, déterm. J.M. (Herb. JM 9004B2). Unique récolte. B. & G. n° 240. BK 229.

E - *Lachnella* Fr. emend. Donk 1959.

L. villosa (Pers. per Schw. : Fr.) Gillet 1881, "Les Brûlons" Champigny,

sur sarment de *Vitis*, 14.10.1978, leg. J.M. (Herb. JM 7816B2). Très nombreuses récoltes sur plantes herbacées, brindilles. Ancienne récolte à "l'Echarbot" St.-Sylvain en 1899, GAILLARD n° 459. Nous n'avons jamais trouvé son sosie, *L. alboviolascens*, qui devrait avoir des spores plus larges, égales ou supérieures à 10 µm. B. & G. n° 252.

F - *Merismoides* Earle 1909.

M. anomalus (Pers. : Fr.) Sing. 1975, forêt de "Longuenée", sur bois décortiqué de *Tilia*, 20.1.1982, leg. GALAND, déterm. BERTAULT (Herb. JM 8201B2). Revu dans la même forêt, sur *Salix* le 16.6.1988. Retrouvé en de nombreuses stations sur *Ulmus*, *Alnus*, *Ulex*, *Populus*. Déjà noté comme commun en automne par Aimé DE SOLAND en 1858. Ancienne récolte sur orme, à "Pignerolles" St.-Barthélémy, le 8.12.1900 sous le nom de *Solenia anomala*, GAILLARD n° 455. B. & G. n° 264. BK 224.

M. fasciculatus (Schw.) Donk 1951, Sorges, sur bois décortiqué de *Populus*, 14.12.1985, leg. et déterm. DUHEM (Herb. JM 8618B2). Une seule récolte. B. & G. clé p. 152.

G - *Stigmatolemma* Kalbr. 1882.

St. poriaeformis (Pers. : Fr.) Cooke 1961, "l'Isle-Briand" Le Lion-d'Angers, sur *Acer pseudoplatanus* décortiqué, 7.12.1985, leg. J.M., déterm. DUHEM (Herb. JM 8547B2). Une seule récolte. B. & G. n° 262.

St. urceolatum (Wallr. : Fr.) Donk 1951, bois de "Marcillé" Le Plessis-Macé, sur bois mort de *Quercus*, 28.2.1990, leg. GALAND, déterm. J.M. (Herb. JM 9002B2). Une seule autre récolte sur bois de *Quercus*, 20.10.1990, "Les Giraudières" Jarzé.

H - *Stromatoscypha* Donk 1951.

St. fimbriata (Pers. : Fr.) Donk 1951, forêt de "Monnaie", sur bois de feuillu très pourri, 5.10.1980, leg. et déterm. ALTERMATT (Herb. JM 8037B2). Revu dans la même station sur *Fagus* le 20.10.1985. B. & G. n° 267. BK 232.

déterm. BD.

E - *AURICULARIOPSIS* Mre 1902.

A. ampla (Lév.) Mre 1902, Vaudelnay, sur *Populus*, 25.3.1978, leg. BARON, déterm. JM (Herb. JM 7806 B2). Espèce assez rare en Anjou. Deux autres récoltes à Sorges le 12.5.1985, Machelles le 8.2.1982, plus une ancienne récolte au "Château d'Echabot" à Saint-Sylvain en novembre 1901, toutes sur *Populus*.

F - *CHONDROSTEREUM* Pouz. 1959.

Ch. purpureum (Pers. : Fr.) Pouz. 1959, "Bois Brillouse", Angers, sur *Salix*, 9.12.1974, leg. et déterm. JM (Herb. JM 7466 B2). Très commun sur feuillus. Ancienne récolte à Angers par GAILLARD, en novembre 1900, N° 440, sous le nom de *Stereum purpureum*.

G - *DACRYOBOLUS* Fr. 1849.

D. karstenii (Bres.) Oberw. ex Parm. 1968, "Sablères", Ecoflant, sur bois de *Pinus*, 27.2.1977, leg. et déterm. CA (Herb. JM 7733 B2). Nombreuses récoltes sur conifères. Ajouter France sur KKF.

} voir dossier
Cypitiles

→ Meruliaceae

→ dossier Stereum

MERULIACEAE

C - PHLEBIA Fr. 1821.

→ Meruliaceae

Phl. cretacea (B. et G.) Erikss. et Hjortst. 1981, "Bord de l'Etang de Singé", Forêt de Chambiers, sur conifère, 10.5.1987, leg. et déterm. BD (Herb. JM 8705 B2). Espèce rare. Ajouter France sur KKF. Connue seulement au nord de l'Europe et à l'ouest du Canada.

Phl. livida (Pers. : Fr.) Bres. 1897, Forêt de Monnaie, sur ? *Quercus*, 16.10.1977, leg. JM, déterm. CA (Herb. JM 7732 B2). Une autre récolte.

Phl. merismoides (Fr.) Fr. 1821, "Chaloché", Chaumont-d'Anjou, sur feuillu, 10.11.1974, leg. et déterm. JM (Herb. JM 7453 B2). Très commun.

Phl. rufa (Pers. : Fr.) Christ. 1960, "Les Saulaies", Saint-Jean-de-la-Croix, sur ? *Salix*, 6.10.1974, leg. et déterm. CA (Herb. JM 7475 B2). Plusieurs récoltes, surtout sur feuillus.

Phl. subcretacea (Litsch.) Christ. 1960, Lué-en-Baugeois, sur *Pinus* décortiqué, 25.3.1983, leg. CA, déterm. BD (Herb. JM 8312 B2). Plusieurs récoltes sur *Pinus* décortiqué, une sur *Populus*. Espèce rare, ajouter France sur KKF.

Phl. subochracea (Bres.) Erikss. et Ryv. 1976, Blaison, sur *Salix*, 25.11.1982, leg. JM, déterm. BODIN (Herb. JM 8232 B2). Plusieurs récoltes sur *Alnus*, *Populus*, *Salix*, déterm. BD. Souvent d'une belle teinte jaune soufre, jaune de chrome à orangé, rouillé.

Phl. subserialis (B. et G.) Donk 1957, Corzé, sur bois de *Pinus pinaster*, 18.12.1977, leg. et déterm. CA (Herb. CA 7404).

Phl. tremellosa (Schrad. : Fr.) Nak. et Burds. 1984, Forêt de Chandélais, sur *Quercus*, 6.10.1974, leg. et déterm. JM (Herb. JM 7432 B2). Commun sur feuillus et conifères. Ancienne récolte par GAILLARD, au "Château du Perray", Ecoflant, en novembre 1900, N° 415.

B - APHIANOBASIDIUM Jül. 1979. (= *Phlebiella*)

→ Xenasmataceae

Aph. allantosporum (Oberw.) Jül. 1979, "Le-Bout-du-Monde", Marcé, sur ? *Quercus*, 10.11.1985, leg. et déterm. BD (Herb. JM 8541 B2). Espèce aux spores allantoides de 4,2-6 x 1,5-3 µm, proche d'*Aph. grisellum* (Bourd.) Jül., aux spores étroitement ellipsoïdes, non ou très peu déprimées, mesurant 3,8-5 x 2-3 µm et d'*Aph. prunia* (B. et G.) Boid. et Gilles, aux spores de 4,2-5,3 x 2-3 µm souvent déprimées latéralement.

C - PHLEBIELLA Karst. 1890.

→ Xenasmataceae

Phl. pseudotsugae (Burt.) Larss. et Hjortst. 1987, "Etang de Singé", Forêt de Chambiers, sur *Salix capraea*, 24.9.1989, leg. CA, déterm. GILLES (Herb. CA 376). Plusieurs autres récoltes sur *Pinus* et *Sequoia*. D'après GILLES, espèce bouclée très commune dans les Landes sur *Pinus pinaster*, proche de *Phl. filicina* non bouclée poussant sur fougères, surtout sur *Pteridium aquilinum*.

Phl. subflavidogrisea (Litsch.) Oberw. 1977, "L'Isle-Briand", Le-Lion-d'Angers, sur écorce de *Castaneus*, leg. JM, déterm. BD (Herb. JM 8302 B2). Espèce assez commune sur bois moussu ou sur diverses plantes herbacées. Sous le nom de genre *Xenasmatella* in KKF; ajouter France.

Phl. vaga (Fr.) Karst. 1890, Maine-et-Loire, sur *Phellinus torulosus*, 10.11.1976, leg. et déterm. CA (Herb. JM 7641 B2). Espèce très commune, nombreuses récoltes sur feuillus et conifères.

CONIOPHORACEAE

C - *LEUCOGYROPHANA* Pouz. 1958.

L. mollusca (Fr.) Pouz. 1958 ss. Ginns, Forêt de Chambiers, sur bois très pourri, 18.12.1977, leg. et déterm. JM (Herb. JM 7729 B2). Plusieurs récoltes sur conifères, surtout *Pinus*. Ancienne récolte par GAILLARD N° 417, sur *Pinus* à Ecoflant, 20.10.1901.

L. olivascens (Berk. et Curt.) Ginns et Weres. 1976. "Bois des Monteaux", Vivy, sur *Pinus*, 29.9.1981, leg. et déterm. CA (Herb. JM 8127 B2). Autre récolte sur *Juglans*, Chemellier le 25.11.1982. Rare en Anjou.

L. pinastri (Fr.) Ginns et Weres. 1976, Angers, sur planche pourrie de conifère, 3.12.1971, leg. et déterm. JM (non conservé!).

D - *SERPULA* (Pers.) Gray 1821.

S. himantioides (Fr.) Karst. 1889, "Sablières", Ecoflant, sur *Pinus* décortiqué, 19.12.1976, leg. et déterm. CA (Herb. JM 7646 B2).

S. lacrymans (Wulf. : Fr.) Schroet. 1889, Le Louroux-Béconnais, sur bûche de feuillu en sous-sol, leg. LECOMTE, déterm. JM (Herb. JM 7455 B2). Ancienne récolte par GAILLARD, N° 414. Commun sur planches, poutres, dans les caves...

E - *PSEUDOMERULIUS* Jül. 1979.

Ps. aureus (Fr.) Jül. 1979, "Bois des Monteaux", Vivy, sur bois décortiqué de *Pinus*, 29.9.1979, leg. JM et déterm. CA (Herb. JM 7973 B2). Espèce rare.

I. *STEREACEAE* Pil. 1930.

A - *AMYLOSTEREUM* Boid. 1958.

Am. areolatum (Fr.) Boid. 1959, "La-Maison-Blanche", Brain-sur-Longue-née, sur *Pinus silvestris* et *Quercus ilex*, 27.10.1986, leg. JM, déterm. BD (Herb. JM 8643 B2). Une autre récolte, au Parc de Chaudron-en-Mauges, sur écorce de conifère. Seulement deux récoltes en Anjou, bien que réputé commun.

Am. chailleti (Pers.) Boid. 1958, "Bois de Vernou", Le-Louroux-Béconnais, sur *Picea*, 2.1.1985, leg. GALAND, déterm. BD (Herb. JM 8501 B2). Rare, surtout sur *Abies*.

B - *LOPHARIA* Kalchbr. et Mac Owan 1881.

L. spadicea (Pers. : Fr.) Boid. 1959, "Forêt de Boudré", Seiches, sur *Betula*, 18.1.1975, leg. et déterm. JM (Herb. JM 7502 B2). Plusieurs

C - *STEREUM* Hill. ex Pers. 1794.

St. gausapatum (Fr.) Fr. 1874, "Belle-Beille", Angers, sur feuillu, 30.9.1976, leg. et déterm. JM (Herb. JM 7617 B2). Commun surtout sur *Quercus*. Ancienne récolte de GAILLARD en novembre 1900, N° 439 bis sous le nom de *Stereum cristulatum*.

St. hirsutum (Willd. : Fr.) S.F. Gray 1821, "La Pommeraye", sur *Fraxinus*, 1.12.1974, leg. et déterm. JM (Herb. JM 7461 B2). Très commun. Ancienne récolte de GAILLARD, N° 439.

St. insignitum Quéf. 1889, Forêt de Chandélais, sur *Fagus*, 10.10.1970, leg. et déterm. JM (Herb. JM 7010 B2). Commun sur *Fagus*.

St. ochraceoflavum (Schw.) Ellis 1878, "Forêt de Boudré", Seiches, sur feuillu, 18.1.1975, leg. et déterm. JM (Herb. JM 7504 B2). Très commun sur feuillus. Ancienne récolte de GAILLARD, Forêt de Chandélais, le 5.9.1902, N° 443, sous le nom de *Stereum disciforme* DC.

St. rugosum (Pers. : Fr.) Fr. 1838, "Forêt de Nôizé", Soulaines, sur *Ilex*, 12.6.1977, leg. et déterm. JM (Herb. JM 7708 B2). Très commun sur feuillus.

St. sanguinolentum (Alb. et Schw. : Fr.) Fr. 1838, Saint-Martin-du-Fouilloux, sur *Pinus*, 6.12.1976, leg. et déterm. JM (Herb. JM 7630 B2). Très commun sur conifères. Ancienne récolte par GAILLARD, à Ecoflant, le 13.1.1901, N° 441.

St. subtomentosum Pouz. 1964, La Pouëze, sur *Betula*, 22.4.1980, leg. GALAND, déterm. JM (Herb. JM 8009 B2). Plusieurs récoltes sur divers feuillus. Peu commun.

) → Meruliaceae

STEREALES ²⁰⁰¹ → RUSSULALES

STEREACEAE

Dacryobolus → Meruliaceae

Amylostereum

Laxitextum

Lopharia → Meruliaceae

Stereopsis → Podoscyphaceae

Xylobolus

Stereum

Nom: *Amylostereum areolatum* (Fr.) Boid.

Synonymie:

N° 8417 B2

Leg.: c. Altermatt
redetern. B. Duham

Lieu: Brain/Longuenée (49)
"La Maison Blanche"

Date: 5/7/84

HABITAT: 1988

Sur branche de feuillus à terre
écorce ?

DESCRIPTION MACRO.:



RÉCEPTACLE: étalé aplané s'amincissant
à la marge, à peu
jusqu'à 0,5 mm partie centrale

CUTICULE:

MARGE: à peine finbricée nette

HYMÉNIUM: brun chocolat, lai ferrugineux plus
clair à la marge. Pas de tons oranges
se fendillant en séchant et s'éclaircissant
+ tuberculeux,

STIPE

CHAIR:

Parc de Chaudron-en-Mauges sur écorce de 70/5/86
conifère (ou pin BD.) leg. et detern. CA - BG 607p. 378

NOTES Brain/Longuenée 9/11/85 -

KKF 206. Jülich 166? Jahr 1979 N° 70
voir le 8643 B2 in station, déterminé comme tel!

Nom: *Amylostereum chailletii* (Pers.:Fr.) Boid.

Synonymie: ^{in B. et G.} *stereum chailletii* Pers.:Fr.

N° 8501 B2

redetern. B. Duham 1988

Leg.: detern.
Altermatt C.

Lieu: Le Louroux Bécouais (49)

Date: 2/1/85

HABITAT:

Bois de Vernou
Sur branche de Picea

DESCRIPTION MACRO.:

RÉCEPTACLE: étalé à bords relevés se détachant
facilement du support.

CUTICULE: brun foncé marge concolore

MARGE:

HYMÉNIUM: gris lilacin (comme *P. quercina*)
+ tuberculeux bosselé
fendillé en séchant

STIPE

CHAIR:

En Abies, Brotz-en-Mauges & 5/4/92 Detern Altermatt

NOTES

= Parc de Chaudron en Mauges KKF 206
Ch. des Bruères - Bouvère (49) detg 606

8113 B2 Ft de Longuenée 7/5/81
sur écorce de *Prunus avium*?
normalt^e conifère
Confirmé BD



Sp. - cylindracées Amphioxides
droites à légèr^e arcuées

Il faudrait mesurer
les spores sur Spore

7-9 X 3-3,5 µm.
hyalines, lisses



Pas de gléocystides
nombreuses cystides cristallisées

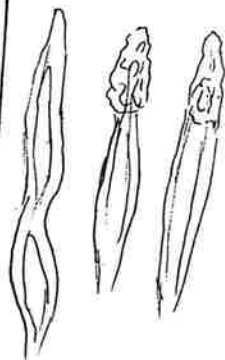
30-50 X 6 µm.

↑
plus allongées (2-25) et
moins larges (5-8) que
celles données sur *Ry. Erik.*

8643 B2. "La Maison Blanche" Brain/Longuenée (49) 27.10.86
et 9.11.85 - 23.11.85, sur *Quercus ilex* et *Pinus sylvestris* (JM et BD)

Pas de dendrophyses

Hypes hyalines à légèr^e colorées
à paroi épaisse
boucles + 3,5-4,5 µm



Cystides très nombreuses
fusiformes cristallifères

42-60 X 4-6

Sp. J'en'ai pas vu de spores.



8 X 4,5 µm rares

Je ne peux conclure définitivement. Il s'agit bien
d'un *Amphostereum* mais entre *A. caesolatum* et *A.*
(Amphoxia)

Chaletii (sur *Abies* normalement) ce n'est pas toujours facile!
A. caesolatum vient quelquefois sur *Fagus sylvatica*.

C'est l'espèce la plus commune. (sur *Picea*, *Bardotsaga* - *Pinus*)
La texture et le nombre de cystides *Burnia* font bien
penser au genre *Amphostereum* mais j'en'ai vu quelques
autres spores (normalement amphoxides). Ce qui est indispensable
pour une bonne détermination.

Amylostereum chaillatii (Pers.: Fr.) Poid.
à voir sous bois

N° 2208
(Herb. J.M. n° 8501 B2)

Spor. cylindriques ± courbés, pointus
à face dorsale. légèrement déprimés ou coniques
pari mince, lisse, amyloïde

7-9 (9,5) x 2,9-3,5 µm

$\bar{x} = 8,17 \pm 0,82 \times 3,14 \pm 0,17$ R = 2,60

(sur 10 spores non sur spore)

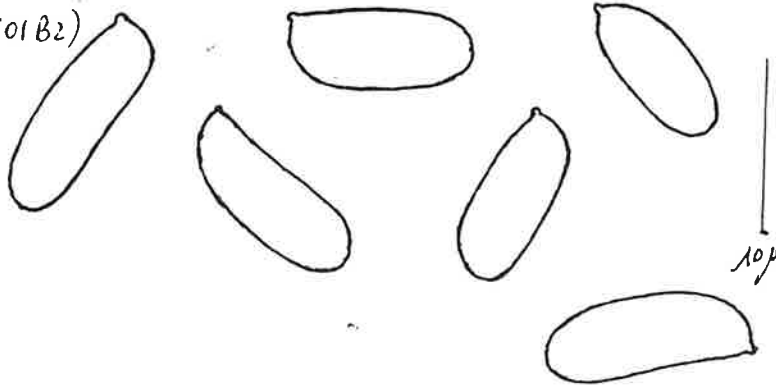
Les spores ici correspondent bien à *A. chaillatii*.

peut être un peu longue. (Poidou: 6,2-8 x 3-4 µm)

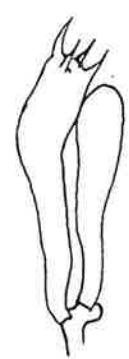
de $R = L/l > 2$ (chez *A. acrolatum* $R = L/l < 2$)

Poidou: tétrasporique. Poidou à la base. claviforme ou glabrescent.

23-24,5 x 4,5 µm.



10µ



Cytils de deux types

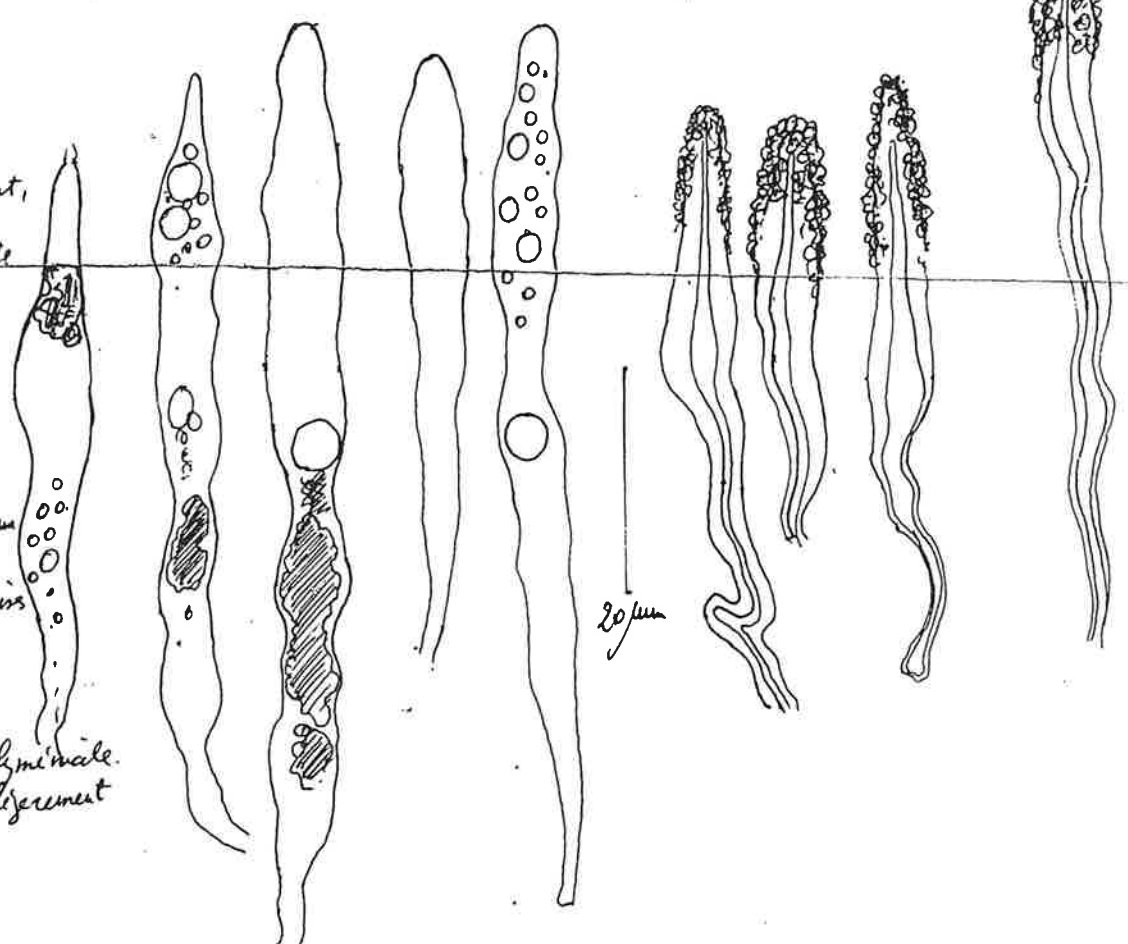
- Éléments gloocystidiiformes
penant usinaux profondément,
à extrémité lymphale -
parfois légèrement déprimés

cylindriques tubuleux
pointus, irrégulièrement
comprimés, ou flexueux,
extrémité inférieure obtuse
ou égale, arrondie.

Contenu pointu avec de
grosses gouttelettes - pari
mince. lisse. 50-85 x 5,5-7 µm

- Cytils formés incrustés
à l'extrémité, à pari très épais
30-70 x 5,5-5,8 µm.

présente à tout niveau des
de l'extrémité mais très
nombreux dans la partie lymphale.
effleurants ou parfois légèrement
émergeants.



20µm

Je n'ai pas l'habitude d'étudier cette espèce et c'est la première fois que je remarque
ces types de gloocystidiés (signalés dans l'Atlas vol p 91-92)

Il faudrait recueillir, faire le champignon afin d'avoir le fruit spontané (important).

Je suppose pour *A. chaillatii* se trouve normalement *Abies* mais (Poidou) parfois sur
Picea, *Larix*, *Cedrus*. (*A. acrolatum* vient sur *Picea* en Europe, sur *Abies* *holophylla* en
Sibérie.)

Nom: *Dacryobolus karstenii* (Bres.) Ob et P. R
Synonymie: *Stereum karstenii* Bres. N° 7733 B2

Lég.: Altermatt C. Lieu: Ecoufflant (49) "Sablères" Date: 27/2/77

Écologie: Sur bois de pin

Géologie:

DESCRIPTION MACROSCOPIQUE

Croquis et coupe

Hymenium dur
Stereum
Meruliaceae
Polyporales

CHAPEAU: épais, séparable en entier sur le
Marge: frais, orbiculaire puis confluent
Cuticule: crème alutacé, presque blanc
au bord.

LAMES: - bordure pruineuse veloutée épaisse
subiculum blanc, relativement coriace

STIPE: chair cotonneuse (800-900 µ)

CHAIR: X60 surface hérissée de petits poils
(cystides?) blancs brillants émergents
jusqu'à 70 µ.

Odeur:

Saveur:

Saveur: ~~Sau~~ Odeur ? (Récolte du Louroux B.)
20/3/87
odeur forte d'anis 1422B

CHIMIE: 7843 B2 Corzé 2.4.78

NOTES: Récolte (sur pin) Corzé 2/4/78

Vivy, bois des Montedoux sur pin écorcé 29/9/79 odeur d'anis nette
Sur pin, Forêt de Longuenée 1981/2/4 KKF/J/158
sur pinus Ecoufflant 7/2/83 B & G 616

Nom: *Dacryobolus sudans* (Fr.) Fr. Fr. ne connaît pas!
nécessaire

Synonymie: *Odontia sudans* (Alb. Schw.)^{Fr.} N° 8025 B2
in B. et G.

Lég.: détermination BODIN Lieu: "La Croix Perrin" Date: 22/9/80
Vercors (38)

HABITAT:

Congrès SMF Grenoble 1980

Sur bois décortiqué (épicéa)

DESCRIPTION MACRO

RÉCEPTACLE:

CUTICULE:

MARGE:

HYMÉNIIUM:

STIPE:

CHAIR:

NOTES Eriksson 347, Bet G N° 663

8736 B2 le Louroux - Bécornais "La Poterie"

20.3.87 sur pin

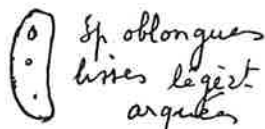
F473 B2 Vivy "Bois des Montaux" 29.9.74

7733 B2 Trame molle sur pin

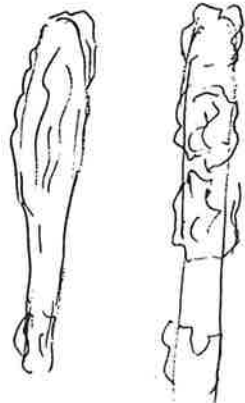
Hyphe irrégulières 2-2,5 μ qq. boucles

Sur coupe 2 couches bien distinctes
la 1^{re} composée d'hyphe // au support
très enchevêtrées, à parois très épaissies
4,5 μ de large. la 2^e verticale
composée d'hyphe portant les basides
et de nombreuses cystides incrustées
s'étageant sous ou parmi les basides
ou émergentes jusqu'à 75 μ

Certaines cystides très longues et
incrustées souvent sur une grande
longueur > 300 μ x 6-7,5 μ
sp.



sp. oblongues
lignes légères
arquées
sp. 6-7,5 x 2-2,5 μ
↑
tr. larges ?



Basides très fines

40-45 ? x 3-3,5 μ

tetrasporiques

stérigmates 2-3 μ

Récolte du Louroux - Bécornais (sp)
"La Poterie" 20/3/87 (odeur anis) //

Nom: *Dendrothele alliacea* (Quélet) Lemke 1965

Synonymie

N° 0806B2

-eg: st det.
J.P. Riou

Lieu: Angers (49)
Arboretum

Date: 14/9/2008

HABITAT:

sur écorce de Buxus

DESCRIPTION MACRO.:

Corticiales
SS. lat.
= Aleurodismales



RECEPTACLE:

Cystide



J+

ASCULE:

Sp. moy. 14 x 7 µm

ASCUS:

ASCOPORIUM:

STEM:

MEAT:

NOTES: BK (2) 47 ressemble à un lichen!
— "Parc de l'Isle Briand" "Le Lion d'Angers"

Nom: Laxitextum bicolor (Pers. ex Fr.) Lentz

Synonymie: = Stereum bicolor Pers
Stereum fuscum (Schrad.) Q. S. N° 81 15 B2

déterm. J. M. Lieu: Forêt de Longuenée (49) Date: 26/6/81
Leg.: Galland M.

HABITAT :

sur écorce de branche de chêne

15/9/82

15/11/85

DESCRIPTION MACRO

RÉCEPTACLE: étalé resupiné de 1 à 7 cm avec
bordure ± réfléchi

CUTICULE :

MARGE: réfléchi qq mm à 1 cm, thap. floconneux
tomenteux, brun tabac, marge + claire

HYMÉNIUM: isabelle grisâtre
glabre, craquelé à la fin

STIPE: /

CHAIR: lame molle

NOTES Crist 122 = B & G n° 611 p 382 - KKF 122
Chandlais (49) 9/10/83 sur Quercus. John pl. 63
8106 B2 Bois de Veron (49) 21.2.81 leg Galland/Quercus

Nom: Lopharia spadicea (Fr.) Boid.

Synonymie: Porostereum spadiceum (Fr.) Hjé-É. G.
Stereum spadiceum (Pers.) Bres N° 7502 B2

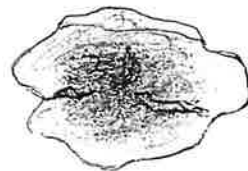
Leg.: J. M. Lieu: Maulévrier (49) Date: 17/6/84

HABITAT :

sur Quercus

DESCRIPTION MACRO. :

genre Lopharia
crist des feuilles
incrustées



RÉCEPTACLE: non ou à peine réfléchi, étalé confluent

CUTICULE: gris bistre, subzone,
veines de confluence

MARGE: blanchâtre

HYMÉNIUM: gris gris bistre,
côté de veines

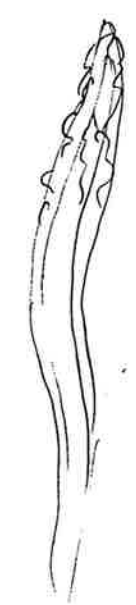
STIPE

CHAIR:


NOTES Maulévrier (49) sur feuilles indéterminées 17/6/84
Populus? KKF (J) 198 B.G. n° 604
Sur Castanea? Marcé (49) le Bout du Monde 16/11/85
Chandlais (sans date) Côte Chaumont

8002 B2 la "Pouéze sur Quercus 17.2.80 (Galand)
 7502 B2 "Forêt de Boudré" Seiches 18.1.75 sur Betula
 Gaillard N°442 - sur branche tombée Quercus, Beaucoze "la Plasse" nov 1899
 Etriché "Le Porage" 30.12.1974 sur feuille
 8234 B2 Chemellier 25.11.1982 sur tronc ± décortiqué de Populus

Hymenium !
 hyphes basales 4-6 µm
 boucles +



cystides subcylindriques
 ou fusiformes à parois
 épaisses, incrustées
 souvent terminaisons
 d'hyphes
 immersees ou émergentes

Sp. oblongues
 6-8 x 3-4 µm
 à peine min.

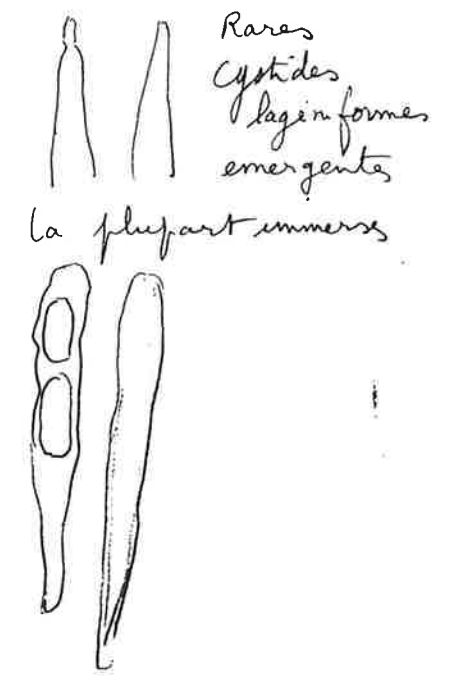
habituellement cystides avec
 incrustations cristallines
 = Lopharia spadicca

Forêt de Chizé (79) 16/6/98 sur Fagus

Hyphes brunes du chat 3-5 µm



Hyphes moy 2-3 µm
 boucles +



Rares
 Cystides
 lageniformes
 émergentes

basides 4 sp.

Sp amyloïdes
 ovales 4,4 x 3 µm

Recolte du "Bois de Vern"
 Sp. 5-5,5 x 3 µm

Nom: *Stereopsis vitellina* (Plowr.) Reid ? *minimata*

Synonymie:

N° 8635 B2

Leg: Leteulle ^{det. Fern. B.D. & J.M.}

Lieu:

Forêt de Longuenée (49) Date: 12/11/86

HABITAT:

Sous Pinus

DESCRIPTION MACRO.:

Famille
Stereaceae



RÉCEPTACLE: Masse globuleuse (ressemblant en masse à *Tyromyces ptychogaster* mais) alvéolée

CUTICULE: au lieu d'être hirsute. Structure fibreuse radiale mais jaune citron

MARGE: au lieu d'être blanchâtre.

HYMÉNIUM:

STIPE

CHAIR: tendre

NOTES (J) KKF p. 210 - Vol. 7 Erikss. & Ryv. p. 1415
KKF (J) → ajouter F

rare espèce Nord Europe
au Sud: Finlande Suède Norvège
Danemark

Nom: *Stereum elegans* Fr.

Synonymie: Epicr. I p 545

N° 7942 B2

Leg: Herbar. Gaillard
N° 7

Lieu: Puerto Rico

Haut Brenouze

Date: mai 1887

HABITAT:

Sur vieux troncs

DESCRIPTION MACRO.

RÉCEPTACLE:

Hyménium:

Extérieur:

Marge:

STIPE:

CHAIR:

NOTES: Bul. SMF 1



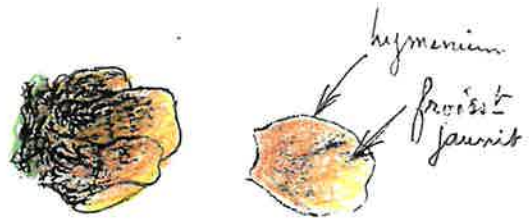
Hyphes 3-(4)µm

Hyphes oleifera dans la trame
très peu pluri, large 4µm, boucles rares

rare ? ○ 4 x 2,5 µm
hyalines

Nom: *Stereum gausapatum* (Fr.) ...
 Synonymie: *Stereum gausapatum* N° 7617 B2
 Leg.: J. M. Lieu: "Belle-Beille" Date: 30/9/76
 Angers (49)
 Écologie: Sur branche de feuillus
 Géologie:

DESCRIPTION MACROSCOPIQUE
 Croquis et coupe



CHAPEAU: Concréments imbriqués cespiteux
 Marge: + claire
 Cuticule: zonée, fauve rouillée, striguéux

LAMES: Hymenium se tachant de rouge au froissement
 STIPE:

CHAIR:
 Odeur:
 Saveur:

CHIMIE: Gaillard N°439 bis. Expo Angers nov. 1900

NOTES: Angers "le Hutreau" sur ~~saule~~ chêne 9/12/78
 Longueville (49) 8/11/86 - KKF(J) 207 - Bot G N° 600
 7216 B2 La Guppière (79) juin 1972 - "Sablais" Ecoflant 1992 8/11/

Nom: *Stereum hirsutum* (Willd. ex Fr.) S. F. Gray
 Synonymie: N° 7461 B#2
 Leg.: J. M. Lieu: La Pommeraye Date: 1.12.74
 sur frêne

DESCRIPTION MACROSCOPIQUE
 Croquis et coupe

CHAPEAU:
 Marge:
 Cuticule:

LAMES:
 STIPE:

CHAIR:
 Odeur: Vern d'Anjou / feuille "La Pinardière" 4/4/93
 Saveur: Chatelais 6/4/91 - Ile de Chalomes 20/4/91: 14-22 D
 1420 D

CHIMIE: Gaillard N°439. Commun toute l'année partout.
 NOTES: ^{1523 D} Cerusson sur chêne le 9/5/76 - Riv. Marson 1/4/91 1623 D
 Tous les ans partout - Commun
 Chandelais 5/10/69 - 6/11/1913 8/10/78 - -
 Montigné les Rairies 16 21 B le 17.9.91 Mazière 2.93 (1622A)

Nom: *Stereum insignitum* Quel.

Synonymie:

N° 70 10 B2

Leg.: J.M.

Lieu: Chandelaix (49)

Date: 10 oct 70

Sur hêtre

7/10/79
et tous les ans
6/11/1913

DESCRIPTION MACROSCOPIQUE

Croquis et coupe

1991

CHAPEAU :

Marge :

Cuticule :

LAMES :

STIPE :

CHAIR :

Odeur :

Saveur :

CHIMIE :

NOTES : Forêt de Longuenée, sur hêtre 1/5/80
KKF (J) 208 & B. et G. 596 -
Commun sur son support (Fagus)

Nom: *Stereum ravenelii* Berk. et Curt. in Rav. Fungi

Synonymie:

N° 7944 B2

Leg.: Herb. Gaillard
N° 18

Lieu: Puerto - Perico
Haut orénoque

Date: mai 1887

HABITAT :

DESCRIPTION MACRO

RÉCEPTACLE :

CUTICULE :

MARGE :

HYMÉNIUM :

STIPE :

CHAIR :

NOTES SMF 1888 N° 110

Nom *Stereum ochraceoflavum* (Schw.) Ellis 1878

Synonymie = *St. rameale* (Pers.: Fr.) Burt. *Stereum sulphuratum* Berk et Rav. N° 7504 B2

Leg. J.M. Lieu: Forêt de Boudrie Seiches (49) 1621C Date 18/1/75

Sur brindille de feuilles

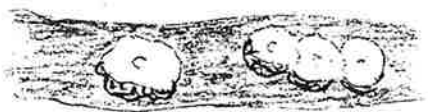
DESCRIPTION MACROSCOPIQUE

Croquis et coupe

in Jülich

nov. nom 1980

S. ochraceoflavum (Schw.) Ellis



2d'après Boidin *St. rameale*
espèce américaine ≠

CHAPEAU : Disques ± confluent, bordure
Marge : peu réfléchi strigoseuse.
Cuticule :

LAMES :

STIPE :

Chandelais (sans date)

CHAIR : Rou-Marson 16.23 Dur Fontaine vigna 1/4/91
Odeur : St Barthélemy "Pignerolles 18/4/81 - BG N°595
Saveur : Angers Arboretum 5/7/80 - KKF(J) 208

CHAIR : - St. Mauv. Le Thoureil 22/10/78 sur noisettes

NOTES : - Angers Parc de la Retraite 25/11/76

- a comparer vérifié avec la récolte de
Verchizeuil (71) Bauné 10/7/88 (MELLA)
Champigny 10/6/79 Commun partout

Nom. *Stereum reflexulum* Reid

Synonymie: N° 9604 B2

Leg.: Congrès SMF Lieu: la Colle/loup. Alp. Marit. (6) Date: 9/10/96

HABITAT : Parc VVF sur feuilles

DESCRIPTION MACRO. :

RÉCEPTACLE :

CUTICULE :

MARGE :

HYMÉNIUM :

STIPE

CHAIR :

NOTES Thermophile méditer. RC N°68

Nom: *Stereum rugosum* (Pers.) Fr.

Synonymie:

N° 7708 B2

Leg.: J. M.

Lieu: Forêt de Noize
Souldaines (49)

Date: 12/6/77

Écologie: Sur branche de houx

Géologie:

DESCRIPTION MACROSCOPIQUE

Croquis et coupe



CHAPEAU: hyménium bosselé crème chamois
Marge: se craquelant en séchant
Cuticule: bordure pâle
rougit au grattage.

LAMES:

STIPE:

CHAIR:

Odeur: Sur pin (rare) Montigné, les Rainis 1621 B le 17.9.91
Saveur: Sur pin (?) Chamont d'Anjou (49) 23/10/86 KKF(1) 207
1521C "Brosselangen" Feneu sur châtaignier 7/2/83

CHIMIE: 7647 B2 Belle Beille Angers 13/10/76 - 21/1/79 - B.G. N°601

NOTES: Sur chêne - Bois St. Maur. le Thourail 22/10/78 (1622C)
Chandellais 8/10/78 Forêt Longuenée chêne 3/10/81, 14/10/81
sur chêne "Parc de Villinière" La Poëze 13/2/81
sur chêne liège " " 7/5/81
sur chêne Angers "Belle Beille" 10/5/81

Nom: *Stereum sanguinolentum* (Alb. et Schw.) Fr.

Synonymie:

N° 7630 B2

Leg.: J. M.

Lieu: St. Martin du (49)
Fouilloux 1522C

Date: 6/12/76

Écologie: Sur branche de pins pinaster

Géologie:

DESCRIPTION MACROSCOPIQUE

Croquis et coupe



CHAPEAU: gris à "reflet" lilacin
Marge: bosselé + confluent
Cuticule: légèrement réfléchi
dessous finement pubescent
se tache de rouge mf au froissement

LAMES:

STIPE:

CHAIR:


Odeur:
Saveur:

CHIMIE:

NOTES: Butte de Blou (26/2/77) sur tronc de pin abattu
(2^e exsiccatum) F 7721 B2
La Poëze 17/2/80
St Barthelemy, Ch. au Pignerolles sur Ailans 17/2/80
11/11/1986 Longuenée

7920B2 Forêt de Chamblers 25.2.79 (leg Lemai)
 sur bois brûlé de pin
 7734B2 Butte de Blou 11.11.77 (det. Altermatt) / Pinus
 La Pouëze (49) sur pins brûlé 5.4.81
 Chaumont d'Anjou (49) sur Pinus 24.10.86
 F "L'Isle Briand" Le Lion d'Angers, sur Picea 8.1.1983



Récolte de Butte de Blou
 26/2/76
 cystides fusiformes, ou
 8-10 μ large claviformes
 dépassant un peu l'hyménium
 et très nombreuses
 Sp. 8-9 x 3-4 μ 

N. S. ...

Récolte de Belle-Beille 13/10/76 (Altermatt)
 hyménium ^(crème) incarnat sur le frais
 rougissant au frottement (mais en insistant!)

Trame lignicole épais 2,5 mm à plusieurs
 couches superposées, peu coriace

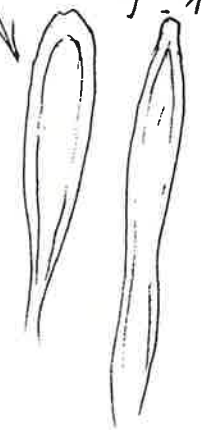
Hyphes enchevêtrées à parois épaisses 3,5-6 μ
 cloisons nombreuses

cystides à sommet élargi jusqu'à 6-7,5 et 9-10,5 μ
 120-135 long. parois minces
 à contenu brunâtre

Basides 4-6

- spores oblongues déprimées latéralement à
 contenu granuleux

9-10,5 (11) x 4,5-5,5 (6)



Nom: *Stereum subtomentosum* Pouzar

Synonymie: = *St. fasciatum* Schw. ss. Jahn N° 8009 B2

Leg.: ^{determ. J.M.} Galand Lieu: La Pouëze (49) Date: 22/4/80

HABITAT :

sur *Betula*

DESCRIPTION MACRO

RÉCEPTACLE : macroscopiquement ressemble plus à *insignitum* qu'à *hirsutum* mais moins coloré.

CUTICULE :

MARGE : se tache de citron en grattant l'hyménium

HYMÉNIUM :

STIPE : Parc de Maulévrier 26/6/83 sur *Alnus* 1424D

B. et G. 597

KKF(J) 208

CHAIR : le Lion d'Angers "L'Isle Briand" sur *Châtaignier* 8/3/83

Chamont d'Arjant "Bois de Rouvolz" 17/10/82

1624A Yaudelmay (49) sur branche tombée de *Peuplier* 28/3/81

Angers "Belle-Beille" 7/12/80 - Brain/Longueée 3/3/81 sur *Betula*

NOTES Reid ne synonymise pas *subtomentosum* et *fasciatum*

(voir commentaires R. Bestaët)

R. Bestaët a confirmé ma détermination faite d'après Jahn N°67

Bestaët 15 309

Nom: *Xylobolus frustulatus* (Pers.: Fr.) Karst.

Synonymie: = *Stereum frustulosum* N° 9510 B2

Leg.: J.M. Lieu: Ft de Fontainebleau "Réserve" Date: 7/10/95
det. Hentic

HABITAT :

sur *Fagus*.

DESCRIPTION MACRO. :

RÉCEPTACLE :

CUTICULE :

MARGE :

HYMÉNIUM :

STIPE

CHAIR :

NOTES voir belle photo sur Jahn :

MÉRULES

Auriculariopsis

SCHIZOPHYLLACEAE → Agaricales

MERULIACEAE → Polyporales

Chondrostereum, *Phlebia*.

CONIOPHORACEAE → Boletales

Leucogyrophana

Pseudomerulius

Serpula

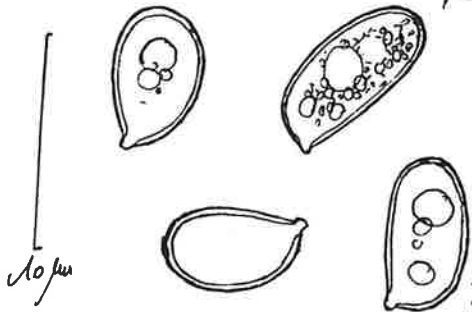
XENASMATACEAE → Polyporales

Phlebiella

NOM: *Leucogyrophana binastri* (Fr.) Gams et Weres.

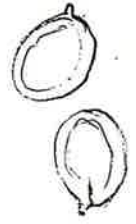
Leucogyrophana binastri (Fr.) Gams et Weres
Erigne Ch^{im} St-Pierre / Conifère 27/12/95 Sp. 6 x 4,5 µm

verifier spores moins larges
que *M. molluscus*.
(Il faut mesurer des spores minces, difficile lorsque'il
n'y a pas de spores!!!)



Spores 6-8,2 x 3,5-4,1 µm
à paroi épaisse - non
amphibols. pratiquement
pas de stérilité (sauf
un peu jaune lorsque les
spores sont agglomérées).
- Cyanophiles

Hyphes branchées 4,5 µm.



Sp. 5,5-6 x 4-5 µm

Récolte de Brain / Conifère → marge blanche
Sp. 6 x 4,5 µm

26/11/86
Nom: *Leucogyrophana olivascens* (Berk. et Curt. in Berk.)
G. in G. et Weres. 1976

Synonymie: *Coniophora olivascens* (Berk. et Curt.)
class. N° 8127 B2

Leg: Altermatt C. | Lieu: Bois des Montceaux Vivy (49) | Date: 29/9/81

HABITAT :

bois de pin très pourri, face au sol

DESCRIPTION MACRO.

Stipes
jaune olivâtre

RÉCEPTACLE : peu étalé assez mince, un peu fissuré
jaune à ocre olive avec bordure blanchâtre

Hyménium : léger⁺ fissuré

Extérieur :

Marge : blanchâtre ± étalée aranéenne avec qq fins
cordons mycéliens.

STIPE :

CHAIR : molle mince

NOTES : Bet G N° 585 p 361

sur *Populus* pourri chemelles 25/11/82
ou Noyer

Nom: *Leucogyrophana pinastri* (Fr.) Guins et Weres.

Synonymie: *Serpula pinastri* (Fr.) Bond.
in Bet G. → *Cyrtophana pinastri* (Fr.) Pat.

Leg: | Lieu: Angers (49) | Date: 3.12.71

HABITAT :

planche pourrie de conifère

DESCRIPTION MACRO. :

RÉCEPTACLE : Plis poreux arpicoides jaune-roux
puis brun-roux peu étendu (2-3 cm)

CUTICULE :

MARGE :

HYMÉNIMUM :

STIPE

CHAIR :

NOTES Bet G N° 574 p 355. Chant. 323. Süllich KK = 337
Angers (49) rue Létandière sur planche pourrie le 3/12/71

Hyphes à parois minces - grosses boucles
1,5 - 4 μ m

cystidioles incluses ou émergentes, cylindriques
subulées, 4 μ de large septées.

Basides claviformes

9-12-14 x 3-4 μ m 4 sterigmates 3 μ long.

Spores ellipsoïdes ovoïdes irrégulières
lisses parois épaissies



6-7,5 x 4,5-5 μ m

Nom: *Phlebia contrifuga* P. Karst.

Synonymie

N° 8925 B2

Leg: Mariama Meyer

Lieu:

Rognaix (73)

Date: 21/1/89

Herb. Boidin Gilles

HABITAT:

alt. 400 m. Scieries réunies

DESCRIPTION MACRO.:

Meruliaceae
Polyporales

RÉCEPTACLE :

CUTICULE :

MARGE :

HYMÉNIUM :

STIPE :

CHAIR :

NOTES :

Nom: *Phlebia cretacea* (B. et G.) Eukiss et Hjortst.

Synonymie :

N° 8705 B2

Leg.: B. Duhem

Lieu: la Chapelle - St
Laud (49)

Date: 10/5/87

Écologie:

Bord de l'étang de Singé

Sol :

Forêt de Chamblers

Aux ? Salix

DESCRIPTION MACROSCOPIQUE

Croquis et coupe

CHAPEAU :

Marge :

Cuticule :

LAMES :

STIPE :

CHAIR :

Odeur :

Saveur :

CHIMIE: Bull SESA XIII 1989 p 117.

NOTES: KKF (J) 169 . Nouveau pour la France ?

Nom: *Phlebia cornea* (B. & G) Parm. 1967

Synonymie:

N° 13 05 B 2

Leg.: et det.
JM

Lieu: Chanzaux
(49)

Date: 13/4/2013

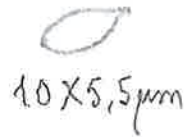
HABITAT:

Parc du château
sur Pinus, écorce

Crustoderma corneum

DESCRIPTION MACRO.:

correspond bien à la photo BK(2)171



RÉCEPTACLE:

résupiné
adhérent, épais < 1 mm

CUTICULE:

crème ocre

MARGE: limitée

HYMÉNIUM: bosselé

STIPE

CHAIR: molle

NOTES BK(2) n° 171: Rare

Phlebia cretacea

Paridome rampant, mince et adhérent, continu.
(membranuleux).

Lycium lisse à verruqueux - finement granuleux.
pouilleux, ou entiers - floconneux sous la loupe.
Régulièrement craquelés sur le sec. Veloute et bristau.

Blanc pur ± blanchâtre grise. par endroit, idem sur le sec (+ mouillé).
Mais non différencié - généralement hypochroide. + veloute à floconneux.
pouilleux sous la loupe.

Consistance. subhypochroide. → (membranuleux)

N° 1661.

10µm

15

Corpe de 70-150-300 µm d'épaisseur, pas de
courbe perale bien différenciée.

Les hyphes entre lames de la base, se dirigent ±
ou longent un peu le substratum, puis ?

se redressent progressivement, et
finalement s'achèvent d'une

masse gélatineuse formant la
subiculum. S. hym. peu différencié

hyphes toujours très tortueux. Contourner.

Bordure (Cerebriform) - à paroi mince
lisse - (très rarement légèrement épaissie
surtout à la base, ou ds le bois).

$\bar{x} = 2,5$ de ϕ .

Bords. terminals ou flexus. (Rare)

et Sterigmata. Cylindriques ± flexueux
attenués à la base, progressivement
ou striés. Bord. basale

$11-23 \times 3,5-4,6 \mu m$

Cystides nombreux. (partiellement
 $15-40 \times 3,3-6 \mu m$ large)

lacsiformes. Tubulaires à
extrémités égales cylindriques
ou épaissies capités.

Souvent fruyés vers la base.

finalement atténués et tronqués
paroi mince lisse. parfois
chromées. en projection de $9 \pm 24 \mu m$

Spor. allatoïdes, uninucléés
 $6,5-7,9 \times 1,4-2,1 \mu m$

bicellulés - à paroi mince. non amyloïdes.
 $\bar{x} = 7,05 \pm 0,8 \times 1,64 \pm 0,46 \mu m$
 $R = 4,29$

Récolte: N° 1661, Forêt de Chambrière - (bord de
l'étang de Singé) - sur feuille? (Quercus).

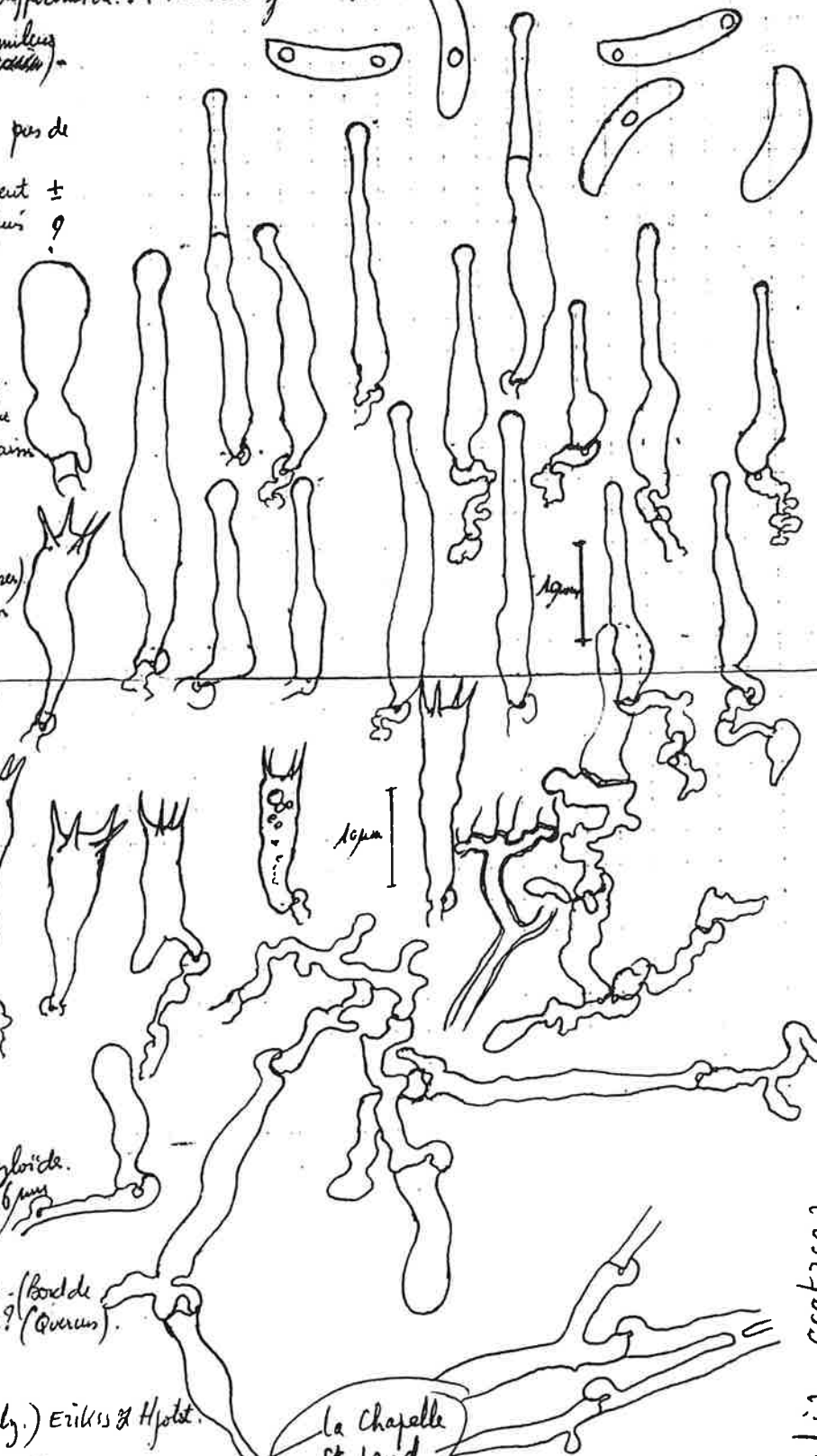
Les. B. Duham. le 10/11/87

Phlebia cretacea (Boud. & Galz.) Erikss & Hjort.

La Chapelle
St. Land

Je ne suis pas sûr du tout qu'il s'agisse d'une espèce
d'un feuillage - mais au bord de l'étang de Singé (La Station)
la plupart des essences étaient de Salix et se décollant un peu de feuillage (Quercus surtout),

Phlebia cretacea



9021 B2

ALTERMATT 29-X-90
 Sablières d'Écouffant (49) *Phlebia lilascens* (Boord.)
 Erikss. & Hjorts

resupiné, ass. fendu sur
 bois dévorti qui de feuille
 vermiculeux céroce, couleur
 poudre de chamais (code Seguy)
 ou HCC. produ de 2,54.7/6 -
 épaisseur 50 à 80 µm.

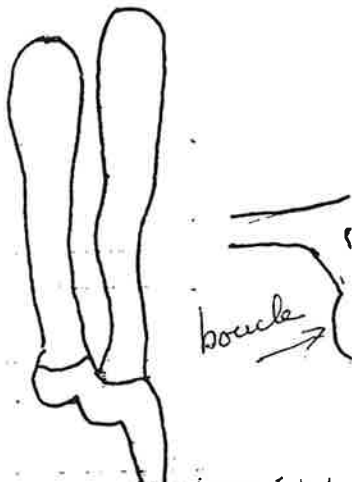
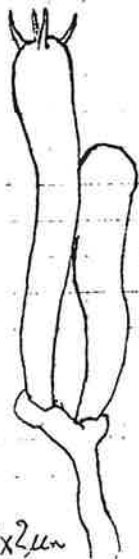
installations petites et nombreuses
 dans la trame épaisse du mycélium.
 trame dense peu linéaire ainsi que
 le sous hyménium - les hyphes
 semblent engluées dans une
 matière d'aspect gélatineux -
 hyphes de la trame parois minces
 baccilés - 2 à 4 µm Ø

pas de cystide

Hyphes sous hyménium à
 parois minces, baccilés

2-2,5 µm Ø
 Bandes baccilés à la base
 claviformes 22-25 x 4,5 µm
 31 x 4,5 µm 26,5 x 4,5 µm
 Anterogamètes
 Bandes en palissade dense

spores lisses ellipsoïdes
 oblongues leg. déprimées
 d'un côté - parois minces
 lisses Melzer - 4,5 x 2 µm - 4 x 2 µm



165 KKF Jülich 1
 p. 1123 Erikss. & Ryv. v
 p. 219. BGG no 343
 p. 205 et no 318

Nom: *Phlebia livida* (Pers. ex Fr.) Bres.Synonymie: *Merulius lividus* Fr.
= *Corticium lividum* Pers. ex Fr. f. *meruloides* N° 7732 B2

Leg.: déterminé J.M. Altermatt Lieu: La Monnaie 49 Date: 16/10/77

Écologie: sur. chêne (ou châtaigner?)

Géologie:

DESCRIPTION MACROSCOPIQUE

Croquis et coupe

CHAPEAU:

Marge:

Cuticule:

LAMES:

STIPE:

CHAIR:

Odeur:

Saveur:

CHIMIE:

NOTES: BG N° 566 p 350 - Eryks. vol 6 N° 1131

Christ. N° 158 p 164

Forêt de Monnaie 20/10/85 (déterm. Duham)

Exsiccatum non conservé

? autre chose!

- trame molle

hyphes 3-4 μ boucles pas rares sur
un exemplaire, rares sur l'autre

- basides 30 X 6 μ

- stérigmates 4, 5

- spores lisses ellipsoïdes légèr-
atténuées à la base, avec
petites guttules 5-6 X 2,5-3 μ



9503 B2

6 X 3 μ

Leptocystide

45 μ

Récolte de St
Jean de Mauvrets
sur bois pourri fente
29/5/95

couleur et aspect
= B et K N°175

Nom *Phlebia merismoides* (Fr.) Fr.

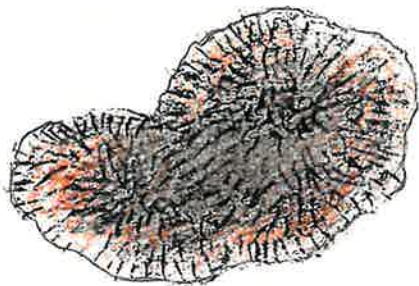
Synonymie: ^{B. et G.} = *P. radiata* Fr. ^{Fr.} *P. aurantiaca* (Sow.) Karst. N° 7453 B2

Leg.: détermin. J. M. Lieu: ^{Chauumont d'Angers} Chaloche (49) Date 10.11.74

Feuille

DESCRIPTION MACROSCOPIQUE

Croquis et coupe



CHAPEAU :

Marge :

Cuticule :

LAMES :

STIPE :

CHAIR :

Odeur :

Saveur :

CHIMIE : 7447 B2 Forêt de Normais (49) 17.10.74 1522 c

NOTES : Sur écorce de bouleau St Martin du Fouilloux 5/12/76

Chandelais 5/10/69 Bet G. N° 556 p. 342

La Bouze 9/11/80 sur pin. KKF (J.) 164

Ecouffant "Sablions" sur souche pin 15/12/80

Nom: *Phlebia rufa* (Pers. ex Fr.) Christ.

Synonymie: *Merulius rufus* Pers. N° 8041 B2

Leg.: J.M. Lieu: Angers (49) Belle-Baie Date: 7/12/80

HABITAT :

sur écorce de vieux Salix

DESCRIPTION MACRO

RÉCEPTACLE : résupiné, plissé réticulé à poré
pores peu profonds très irréguliers

CUTICULE : qq dixièmes à 1mm - (pores membraneux
vers marge
roux incarnat

MARGE : blanche 2-3 cm large amincie
fibrilleuse floconneuse

HYMÉNIIUM : odeur agréable sur frais

STIPE :

CHAIR : blanche molle, douce, odeur nulle

Betz-en-Mauges (49) sur feuille. 6/10/85 (parc N° de Villoutry)

NOTES Christiansen p 164 et Bet G p 349 N° 565

Jarzé "Les Gerandières" (49) 15.12.82 sur Fraxinus
Feneu "Bordsd'Angers" (49) 7/2/83 sur bois écorcée de feuille
St Jean de la Croix "Les Saules" sur Fraxinus = 15.8 1974


8319 B2 Forêt de Conquene 27.2.83 / Douglas? (Galand)
7475 B2 St. Jean de la Croix "Les Saulais" sur Salix? (Alterm.)
Ft de Chambiers (49) sur Salix 25.10.86
Le Louroux Bécornais sur Fraxinus 2.2.86 (B. Duham.)
Vern d'Anjou, sur Quercus 21.11.83
Chamoult d'Anjou (49) le 20.10.85 (det. B. Duham.)

Trame molle

Hyphe 3,5 - 4,5 μ m bouchées
paroi mince \pm tortueuses

 ~~2,8-3,4 X~~ sp. lisses
7-9 X 2,6-3,2 μ m

souvent atténuées à une extrémité
Sp. étrangers guttulés ou non
Cystides clavées peu différenciées

Reva sp.  5-6 X 1,5-2 μ m.

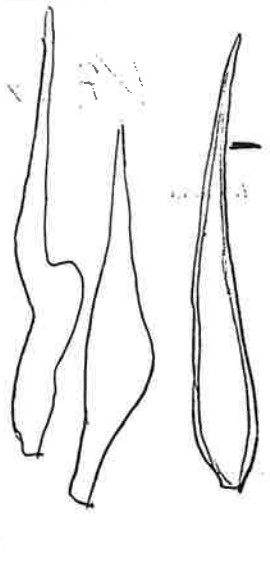
8810 B2 Sablières d'Ecouflant (Chartes) 3.10.88
sur branche de Quercus décortiquée

Montigné-les-Rairies (1621 B) le 17.9.91 sur Quercus ou ?
Salix?

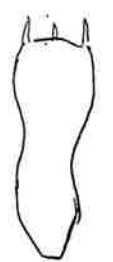
8914 B2 Forêt de Luigné, La Prévrière 1.10.89 (det. Alterm.)

- Denezé le lude (49) 2.10.94 sur ? Quercus "Forêt de Sapailles"
sur Populus
"La Boissière", det. Altermatt.

8513 B2 "Sorges" les Ponts de Cé 20/5/85 sur Populus
 "Pistré" St Jean des Mairats sur Salix 10/6/96
 8232 B2 Blaison "Boire de la Loire" 25/11/82 det A David
 8535 Chemellier 25/11/82 sur Salix



- Cystides acuminées lisses, non incrustées
 45-52 x 6-8 µm
 paroi mince

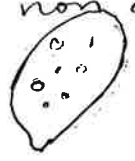


- Basides 4 sp. étranglées
 23 x 6 µm



3 µm parois minces
 4
 - Hyphes bouclées +

- Sp. non amyloïdes.



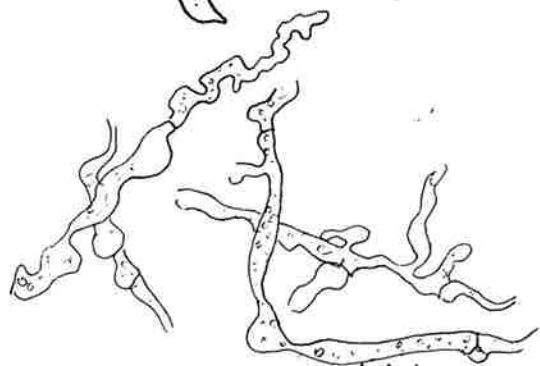
6-7 x 3,5(4) µm
 elliptiques lisses
 ± légèr. déprimées
 avec petites guttules et
 granulations.

mes spores: 5,8-7,2 x 2,9-3,5 µm.

- Couleur du Carpophore
- Taille des Spores
- Présence de Cystides pubulées.

Phlebia subochracea (Berk.) Sacc & P.

- trame molle
 - qq. Hyphes hyméniales 1,5 µm - bouclées?
 Hyphes trame non distinctes
 - qq. Basides visibles sur le frais (non retrouvées sur le sec) cystides 0
 Basides 4 sterigmates 3 µm long 12-18 x 4,5 µm
 { non amyloïdes - lisses
 cyllindriques arqués 6,5-7,5 x 1,5-2 µm
 allantoides un peu atténués à la base
 petites guttules.



Basides claviformes, très atténués à la base et fort saucées
 17,1-17,8 x 3,5-5 µm

- Habitat:
- Hyphes très irrégulières, tortueuses, bouclées, avec de nombreuses guttules
- Spores allantoides. 5,9-7,3 x 1,4-1,7 µm.
- Pas de Cystides.

Repr: 1167.

Synonymie:

N° 8312 B2

determ. B. Duham
Leg.: Atermatt

Lieu:

Lué-en-Baugois (49)

Date: 25-3-83

HABITAT:

Toujours sur bois décortiqué de Pinus, à terre
sur face inférieure

DESCRIPTION MACRO.:

RÉCEPTACLE: très mince blanc, blanc crème
étalé adhérent

CUTICULE:

MARGE: atténuée, blanche, adhérente.

HYMÉNIUM: pruineux

STIPE

CHAIR:

Chambiers (49) sur Pinus 25/10/86 - KKF(J) 164
NOTES Plusieurs récoltes ≡ toujours sur pin décortiqué
R.Y.N. 1167. Chaumont d'Anjou "Rochebouet"
10/11/85 / Pin. Sorges 14/12/85 sur Populus.

Nom: *Phlebia subochracea* (N°) curran & ingv. det. 10-0000

Synonymie:

N° 8418 B2

Leg.: J.M.

Lieu: Bois des Montaux
Vivy (49) 1623 B

Date: 11/7/84

HABITAT:

Aubnaie. Sur branche décortiquée
d'Alnus & tombée.

DESCRIPTION MACRO.:



RÉCEPTACLE: résupinée mince (2-3 dixièmes d'épais)
petites taches ± confluentes en bordure, grande
plaque centrale ± tuberculeuse

CUTICULE:

MARGE: nulle ou étroitement blanche 1-2 mm
très mince, farineuse à courtement byssode

HYMÉNIUM: jaune de chrome au bord passant
progressivement à ocre jaune rouillé au centre

STIPE

CHAIR:

— Cantenay-Epinard 13/9/92 1521C
St. Rémy-la-Varenne sur branche Populus décortiquée 1/5/92
— St. Jean des Hauts (49) 16.9.89 sur bois de Salix
1520 D Brissarthe (49) "La Sennerie 10/6/89 sur Populus
Eriksson vol. 6 p 1171
NOTES Chambiers (49) 11/11/86 - Remarque (Bres. - - et flavo-vitellina)
Sorges (49) 14-12-1985 sur Populus
Étang Malaguet Chaumont d'Anjou / Salix le 18/6/86

Nom: *Phlebia serialis* (Fr.: Fr.) Donk

Synonymie

cf *Mon puij*

N° 1308 B2

Leg: A. Moliera
Det. R. Hervé


Lieu: Cuon (49)

Date: 29.11.2013

HABITAT:

Chaux de la Grattinière
sur bois de conifère

DESCRIPTION MACRO.:

 sp. 5-6 x 1,5 µm

Cystides 0

RÉCEPTACLE:

CUTICULE:

MARGE:

HYMÉNIUM:

STIPE:

CHAIR:

Cystides + ? sp. ≡

NOTES: B G en note n° 343

Erikss. et al, vol 6, n° 26 p. 1165

En note BK(2) n° 174

~~Phlebia subserialis (Bourd. et Galz.) Donk 1957~~ : NOM

Nom: *Phlebia subserialis* (Bourd. et Galz.) Donk 1957

Synonymie: *Corticium subseriale* Berk n° 344 N° 7742 B2

Legit: G. ALTERMATT n° 74.04.08 Lieu: Corzé (49) Date: 18.12.77

Habitat: un bois de pinus pinaster décortiqué

DESCRIPTION MICROSCOPIQUE

Structure

Trame molle, enchâtrée. hyphes flexueuses
parois minces, bouclés (parfois cenniformes) 3.3.5.4.5 μm ϕ
présence de cristallisations jaunâtres assez grosses.

Cystides émergents jusqu'à 45 μm
certains cylindriques, d'autres tubulés
legèrement au sommet au couronné
de cristallisations.

36.75-90 x 4-4.5.6 (9) μm
parfois 1 ou plusieurs cloisons

Basides subcylindriques, bouclées
30-40 x 3.5-4.5 μm .
4 sterigmates.

Spores lisses, arquées, à ellipsoïdes
petites guttules

6.7-(7.5) x 2.25(4)

Autre récolte: voir au dos.



~~Phlebia tremellosa (Schrad.: Fr.) Nak. & Burds.~~ : NOM

Nom: *Phlebia tremellosa* (Schrad.: Fr.) Nak. & Burds.

Synonymie: *Merulius tremellosus* Schwab: Fr. N° 7432 B2

Leg: J.M. Lieu: Chandélais (49) Date: 6/10/74
8/10/78

HABITAT: 7/10/79
9/10/77

Quercus

DESCRIPTION MACRO.:

Nacasone & Burdsall (1984) font remarquer que
Phlebia et *Merulius* sont synonymes, Fries les ayant
créés en même temps, dans le même ouvrage.
Les auteurs précités donnent cependant la priorité à
Phlebia, car ainsi moins de combinaisons nouvelles
sont nécessaires le nom actuellement valide

RÉCEPTACLE: est *Phlebia tremellosa* (Schrad.: Fr.) Nak. et Burds.
BK 145

CUTICULE:

MARGE:

HYMÉNIUM:

STIPE

Chandélais 1982 à Louroux Beconais "Chillon" 1991
CHAIR: C'est la seule *Merula* maintenue dans le genre (plus
1988

Berk N° 559 p 346 - Jülich KKF 459
NOTES { Gaillard N° 415. "Le Perray" nov. 1900 E. conf. fruit
Angers "Le Hutreau" sur tronc de pin 9/12/74
Soulaines 6/12/70. Thouarce 17/3/78
Commun tous les ans. (seule détermination)

résupine, pulvérisé, peu adhérent.

lancéolée à crème alutécée sur le frais
marge blanche pulvérisée étroite ou nulle

Trouvé sur bois décatié de quercus Vezino (49) 29.6.80

Jülich KKF. p. 167
Eriks. & Ryv. vol. 6 p. 1.173

Nom: *Phlebiella allantospora* (Oberw.) Larss. & Hjortst.

Synonymie *Aphanobasidium allantosporum* (Ost.) Jül.
= *Xenasmatarella allantospora* Oberw. N° 8541 B2

Leg: B. Duham N° 1239 Lieu: Marcé (49) Date: 10/11/85

HABITAT: "Le Bout du Monde"
sur Quercus ?

DESCRIPTION MACRO.:

Xenasmataceae
Polyporales

RÉCÉ - Capotasse rosâtre, gélatineuse. (cf. certains *Phlebia* (mûre) translucide à transparent au début. Centre, mûre sèche (corné ou leuc)

CUTI - Hyménium lisse, verruqué, ridulé, pinné, côtelé légèrement tuberculé bosselé subphlébioides.

Couleur: Gris verdâtre nuance de bleuâtre ou violacé (translucide).

MAR (marge non différenciée - généralement bien délimitée)

HYMÉNIIUM:

STIPE: (Jülich sépare *Xenasmatarella* d' *Aphanobasidium* par les spores verruqueuses ou lisses)

CHAIR:

NOTES: Jülich KKF: 227. Jül. et Stal.: 273

9611 B2 "Les Giraudières" Jarzé 29.5.96

Nom: *Phlebiella ardosiacae* (B. & G.) Larss. & Hjortst.

Synonymie N° 8364 B2

Leg: Galand M Det. B.D. Lieu: le Lion d'Angers (49) "L'Isle Briand" Date: 8.1.1983

HABITAT: sur *Acer pseudoplatanus*

DESCRIPTION MACRO.:

RÉCÉPTACLE:

CUTICULE:

MARGE:

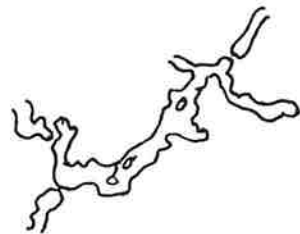
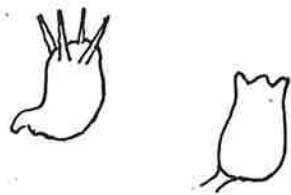
HYMÉNIIUM:

STIPE:

CHAIR:

NOTES:

is aridiome peu étendu, corace, mou, à une à 1/2
verruqueuse sur le frais, gris bleuté.
Kés mince et peu visible sur le sec.



Basidiome feuilleté, corce, mou, corde +

Nom: Phlebiella fibrillosa (Hallenb.) Larss. et Hjortst. 1987
 Synonymie: N° 9307 B2
 Legit. G. ALTERMATT no. 896 Lieu: Cantenay-Epinard 15.3.10 Date: 10.04.1993
 Habitat: sur brindille de feuillage au sol

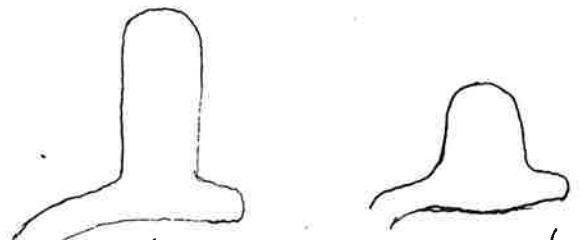
DESCRIPTION MICROSCOPIQUE

Structure

très nombreuses cristallisations dans la trame, en majeure partie en bâtonnets ou bacilliiformes. observation impossible sans traitement pour dissoudre les cristallisations.

Cystides

Hyphes hyalines à parois minces, bouclées, 3-4(5) µm. en cordons +/- larges, +/- lâches.



Basides pleurales, peu facile à isoler parmi des hyphes agglomérées peu visibles.

12 x 4 µm

Spores ellipsoïdes, finement verrugueuses venues réparties irrégulièrement et manquant souvent sur la face adasciale qui est en général lg. convexe.

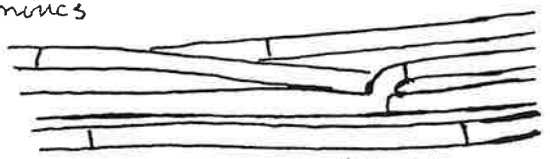


4-4,5 x 3 µm (sans les venues)

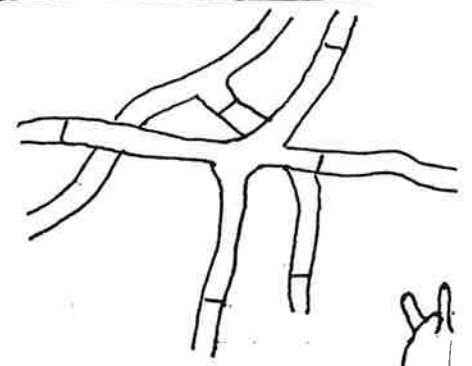
9015 B2

C. ALTERMATT 23 XII 90 Phlebiella filicina (B.) Larss. & Hjortst. 1987
 Les Giraudières - Jargé (49) 1621 C
 Sur Pteridium aquilinum 573

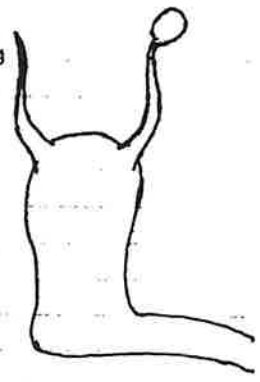
Basidiome réexpiré, très mince adhérent, lisse, blanchâtre ou rose blanc dans les parties les plus minces et à la marge qui est ff-marquée, poudreuse.



Hyphes à parois minces inégales, 2,5 µm et sans bouclé - formant une couche mince parallèle au support.



Hyphes sous hyméniales sinuées inégales cloisons rapprochées sans bouclés.

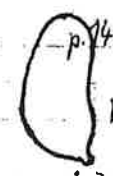


Pleurobasides 15-16,5 x 7,5 µm bouclés non observés.



4-sterigmates 6,5-7 µm long

Spores ellipsoïdes lisses 8 x 4 µm souvent par deux 8,5 x 4 µm 9 x 4 µm à 400x les spores me semblent lg. amyloïdes



Hjortst. et Larss. p. 1477 Vol. 3 p. Jülich KKF 224

Basidiome resupiné, irrégulièrement étalé
en réseaux de fibrilles +/- épais, poucheux,
farineux sur les parties les plus épaisses
marge fibrilleuse.

Hyménium blanc pur sur le fais.

Erikss et Ryv.
Vol. 8 p 1467

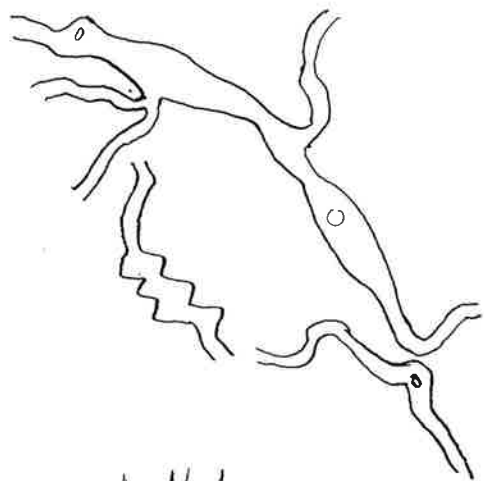
Nom: *Phlebiella insperata* (Jack) Oberw. 1977
 Synonymie: ne figure pas sur B et G ni sur Jillich N° 9219 B2
 Legit: C. ALTERMATT herb. n° 894 Lieu: "Les Chamlières" Jarzé 16.21C Date: 22.08.92
 Habitat: sur bois et écorce, branche de feuillage au sol

DESCRIPTION MICROSCOPIQUE

Structure

Hyphes à parois minces, bouclées,
 2 µm φ souvent élargies, irrégulières
 sinuées, enchevêtrées.

Cystides



Basides pluriales avec
 courbe à la base
 10,5 x 5,5-6 µm



Spores ellipsoïdes, verruqueuses,
 avec, souvent, une petite dépression
 apicale.

5-6 x 2,5-3 µm (varies inclus)



Nom: *Phlebiella pseudostugae* (Burt.) Larss. et Hjortst 1987
 Synonymie: *Aphanobasidium* N° 8613 B2
 Leg. leg et 1ère determ. DUHEM Lieu: St-Georges des 7-voies (49) "Bois du Plessis" Date: 24/5/86
 sous le nom d' *Aph. filicinum* 1622 C

HABITAT:

sur Pinus

DESCRIPTION MACRO.:

D'après Gilles: très commun dans les Landes sur
 Pinus pinaster et confondu avec le vrai *Phlebiella
 filicina* qui a des hyphes sans boucles et pousse
 sur fougères, surtout *Pteridium aquilinum*.

RÉCEPTACLE: Céphalopore. Résine bien étalée continue - adhé - entée.
 D'abord transparent en une pellicule hyaline
 puis opaque.
 CUTICULE: Hyménium ligne finement rebouté s'émoussé
 non aciculé sur le frais et sur le sec.
 MARGE: hygroscopique - légèrement tuberculé.
 HYMÉNIIUM: Couleur initialement gris hyaline puis
 progressivement teinté d'orange (2,5Y 7/2-7/4-27/6,
 marge nette - Altermatt - pubescente - les (morceaux
 restant gris ou gris orange).
 STIPE: Consistance coracée. (sur la fin)

CHAIR:

NOTES KKF(J) 224. J. et Stalf: 275 - B et G: 328
 Forêt de Chamlières "Étang de Jarzé" sur Pinus 10/5/87
 Chandilais (49) 30/5/87 sur résineux
 et 24.4.1989 Leo Alterm. / det Gilles

8539 B2 Grain-sur-Longuenée (49) sur écorce
de *Sequoia sempervirens* "La Maison Blanche" 23.11.85
det BD

(micro-) Pleurobasides typiques. (gr. *Xenosoma* etc.) + de 15 µm.
- spores ellipsoïdes, Attenués à la base. parfois légèrement déprimés.
7,6-8,2 x 3,5 µm.

② ligne, non amyloïdes.
③ peu différent de *Aph. subnitens* (Bo G.) Jilich. (mais Basides plus grandes.
et spores allant jusqu'à 10 µm.

B. S. L. O.: J (KMF): 224; Bo G.: 328; Jd Stalfen: 275.

Bâtonnets très mince, résupinés, finement
verruqueux, farineux, fin cadrons par places
marge poudreuse.

Blanchâtre à crème ocreux sur le frais.

Détermination confirmée par G. Gilles

Nom: *Phlebiella subflavidogrisea* (Litsch.) Oberwinkler

Synonymie: = *Xenasmatella subflavidogrisea* (Litsch.) Oberw. : Trilid. N° 8302 B2

Leg: J.M. Lieu: Le Lion d'Angers (49)
L'Isle Briand Date: 8/1/83

HABITAT:

Sur castaneus, sur écorce

DESCRIPTION MACRO.:

RÉCEPTACLE: pellicule farineuse grenetée
mince lardosée cendrée

CUTICULE: bordure ouracée ou non,

MARGE: $\frac{1}{2}$ blanche fibrilleuse en qq. endroits
sinon bordure avec arrêt brusque.

HYMÉNIUM: -

STIPE: -

CHAIR: -

NOTES Bet G p 234 N° 374 KKF 227
ajouté France

Nom: *Phlebiella ? tenuicula* (Litsch.) par. n. !

Synonymie *Xenasmatella ? tenuicula* (Litsch.) B. D. N° 8620 B2

Leg: B. Duhem N° 1344 Lieu: Le Lion d'Angers (49)
Isle Briant Date: 12/4/86

HABITAT:

sur Cèdre

DESCRIPTION MACRO.:

Coryphane résignée, peu étalée, séparables continus, mince
à pelliculeuse - (qui membrane veloutée)
Hyménium lésé - floconneux. (poussier) velouté
rétrécit (sans la base) ent. Sans s'effriter - crème
jaunâtre sale - ou blanchâtre au début

RÉCEPTACLE:

(marge peu différenciée; petits enroulements)
constance lèche - hypochromes. fuchs

CUTICULE:

MARGE:

indéterminable

HYMÉNIUM:

pas mûre d'après B.D.

STIPE:

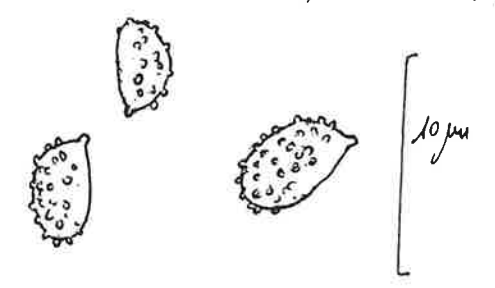
CHAIR:

NOTES: J (KKF) 227 Ajouté F

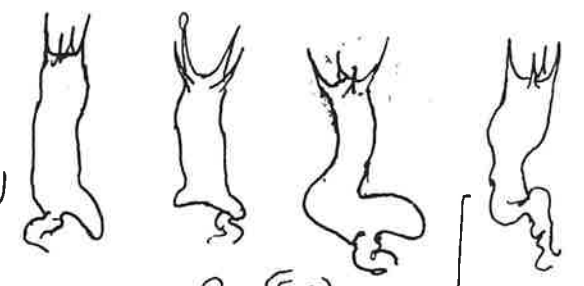
1804
Phlebiella subflavido-grisea (Litke) Oberwintler
 en commune en France

Spores: 3,5-4,5 μ m
 x 2-3 μ m

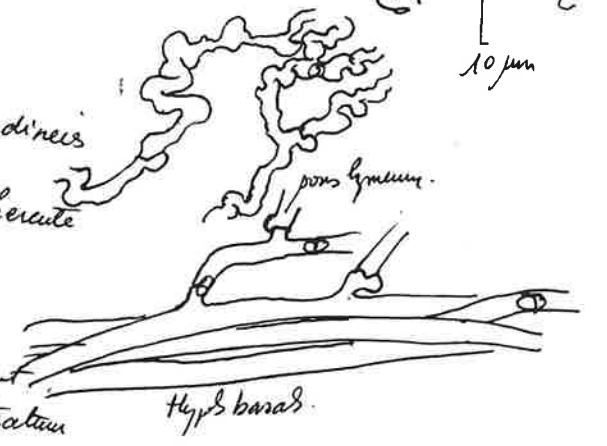
ellipsoïdes... fuscimment
 asperules verruqueuses
 sur la face adaxiale
 qui est, souvent lisse ou légèrement
 ruguleuse (verruques petites)
 non amplies



Zoïdes pleurobanchés
 4 Stigmates
 Bords Basale ? (peu visible)
 11-15 x 3,5-4,6 μ m



Hyp. très peu distincts
 Sous-lymeux. cerebriformes, bords nets
 lactés. Bords +
 noyés dans une masse cohérente



Hyp. basals + distincts
 (Pauv. + grainé). généralement
 ruguleux sur le substratum
 à priori pubescent. lisse.
 Bords +.

Pas de protéine pour cette espèce.
 Genre *Phlebiella* (accumbent; Xenamatella)
 Proche effectivement de *C. androsiacum* (= *Phlebiella androsiaca*)
 (Bond. & Sjögr.) Laurs. & Hjort. = *Xenamatella decipiens*
 Hjort & Ryd. in KKF p 227. Cette dernière espèce a les spores
 et lyméux

1987
Nom: *Phlebiella tulasnellioidea* (Höhn. et Kitsch.) Larss. et Hjortst. 1987

Synonymie: *Corticium tulasnellioideum* v. H. et B. G. p. 235 N° 9215 B2

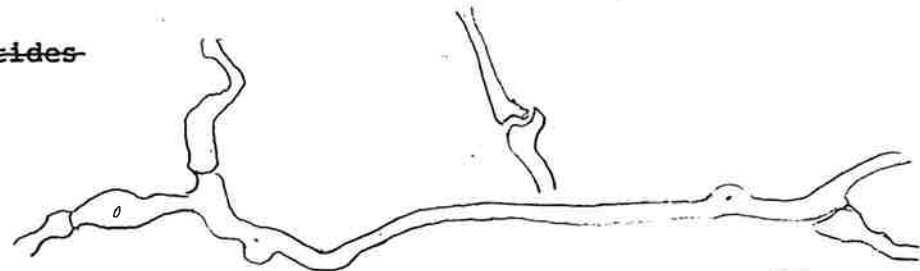
Legit: ALTERMATT n° 873 Lieu: Forêt de Chamblais 1621.A Date: 14-09-92

Habitat: sur bois pourri de Pin? parasite ou parasitant *Tubolicrinis acedem*

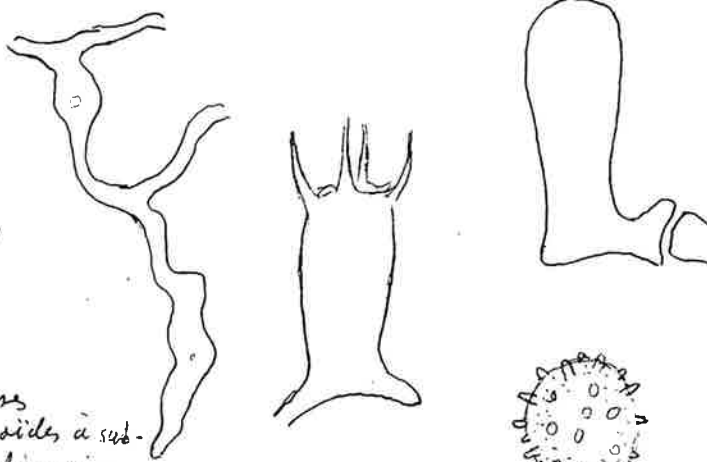
DESCRIPTION MICROSCOPIQUE

Structure: hyphes à parois minces, bouclées, 1,5-2 µm Ø, hyalines
quelques hyphes +/- droites, parallèles au support, les
autres enchevêtrées, sinuées, irrégulières, et comme
si bouclées sont en général peu visibles -

Systides



Basides pluriales
avec croûte à la base
5 x 6,5 µm
stérigmates



Spores venaqueuses
mitomyloides, ellipsoïdes à sub-
globuleuses avec dépression
polaire remarquable

5-5,5 x 3-3,5 µm

Vaudelmay Houlin Bataillon 4.4.1987
B.K. 223 lg et det. BD

Nom: *Phlebiella vaga* (Fr.) Karst.

Synonymie: *Trechispora vaga* (Fr.) Liberté N° 7963 B2

Leg.: determ. BERTHAULT R. Lieu: Forêt de Chandelais (49) Date: 9/6/79

HABITAT: Revu et determ. B. Duham 1988 sur *Fagus sylvatica* 22/4/93

DESCRIPTION MACRO

X n'a certainement pas pris la peine
de regarder cet échantillon
(confiance à Berthault pour *Tomentella*!)

Note de Boidin, lettre 6-12-82

Il n'y a pas de spécialistes en France.
les techniques d'étude se sont bien modifiées
depuis Bourdot et on ne peut tout étudier
valablement aujourd'hui. Seul un américain

RÉCEPTACLE: M. S. Larsen a publié un travail sur ce
groupe (Center for Forest Mycological
Research, P.O. Box 5130; Madison,
Wisconsin 53705, U.S.A.)

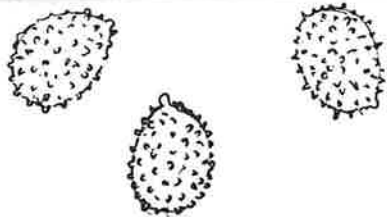
MARGE: Rien à voir avec une *Tomentella*
(Seules les spores peuvent faire penser à ce genre car
elles sont souvent fécitées)

HYMÉNIUM: Les basides sont petits et pléurobasidiés
(≠ *Tomentella*). Les hyphes sont nettement - distinctes
et murées colorées.

STIPE: Enfin les spores sont trop petites et uniquement
CHAIR: asperules - échinules.

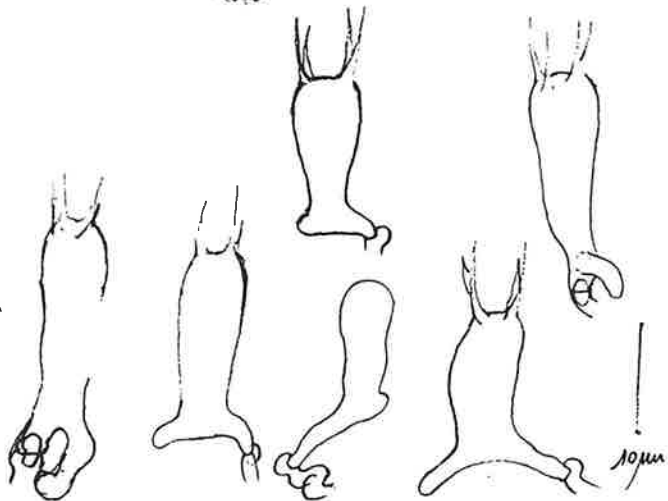
7641 B2 (Met L) Angers 10.11.76 sur *Pellium torosus*
NOTES ~~KKF (J.) 242 B.G. n° 800 St Remy la V. 7.3.82~~
KKF (J.) 147 Brissarthe 29/5/83
Commun tous les ans - Chaudron en M. 5/4/96
Ft Beaulieu 2.9.78 La Bouëze 16.1.83
La Bouëze 10.3.79 Ft Longuevée 8/2/82

spores ellipsoïdes à
 subobovales, échancrées
 hyalines à jaunâtre. Bruniâtre pâle.
 4,5-5,2 x 3,5-4,1 μm
 (sur le Bruidiome).
 non amyloïdes.



Basides (Pleurobasides)

15-23,5 x 5,5-5,8 μm
 tetraspores
 Basides basales.



Hyphes brunes, hyalines (sous lycopium) et bruniâtres. "cérébriformes."
 À la base, les hyphes sont réticulées et paucis, puis on les rencontre épaissies
 hyalines ou généralement brunâtre-jaunâtre.

Bruidiome confus, "sticillé", granuleux devenant continu et + finement tuberculé.
 Brun gris. (mais normalement brun tabac ou jaune safran. Jeune)
 devenant violet pourpi restant violette
 exposé au KOH. (Réaction positive et
 très rapide sur les mycéliums d'herbiers)

En la marge est absente. Certainement
 un vieil exemplaire. (l'examen microscopique)

Cette espèce était anciennement *Ortella sulfurea* = *Trechispora vaga* (Fr.) Berk
 maintenant *Phlebiella vaga* (Fr.) Karst. car il ne s'agit pas vraiment
 d'une *Trechispora* s. str. à cause de la présence de pleurobasides. Ce qui
 rapproche cette espèce des *Xenasmatella*. Aujourd'hui aussi on trouve
 dans les années 1900 *Phlebiella*

... sur la base, 60 à 70 μm d'épaisseur, grisâtre
 ou le frais, à fort grossissement lâchement fibrilleux
 granuleux - marge indéterminée -

p. 227 Jülich KKF p. 2
Xenasmatella

p. 1485 Erikss. et Ryv. vol. 8 p.
 n° 376 B et G p. 235 n°
 n° 223 B. K. p. 148 n°

Barradione les mines, 60 à 70 m d'altitude, grande
Nom: *Pseudomerulius aureus* (Fr.) Jül. R

Synonymie: *Merulius aureus* Fr.

N° 7973 B2

déterm. C.
Leg.: Allermatt
Recollé JM

Lieu: Vivy (49)
Bois des Montaux

Date: 29/9/79

HABITAT:

sur bois de pins décortiqué

DESCRIPTION MACRO

Coniophoraceae
Boletales



RÉCEPTACLES: cupulés confluent

CUTICULE: —

MARGE: blanche villose pouvant être
courtement réfléchi

HYMÉNIUM: pores ± allongés obliquement
réticulés

STIPE: —

CHAIR: —

NOTES Bet G N° 568 - Jülich KKF: 238

St Rémy-la-Varenne (49) Bois des Grosilliers
le Mesnil en V. Vallée de la Thou. 29/10/2000

^{mdoy}
Nom: *Serpula himantoides* (Fr.) Karst.

Synonymie: *Gyrophana himantoides* (Fr.) Fr.

= *Merulius pappinas* Fr.

N° 4646 B2

déterm.
Leg.: Allermatt C.

Lieu: "Ecouffant" (49)
Salliers

Date: 19/12/76

HABITAT:

sur pin décortiqué
face au sol

8/3/99

DESCRIPTION MACRO:

spores brun orange
caimille
Coniophoraceae
Boletales

RÉCEPTACLE: mince étalé pore
épais mou sur le frais.
CUTICULE: — séparable. — brun ocre sur le frais

MARGE: blanche fentre miculuse par places
ocree vers le centre.


HYMÉNIUM: tubes labyrinthe formés anguleux
inégaux


STIPE

CHAIR:

NOTES Bet G N° 573 p 334. Christ. 322. Jülich KKF: 239

Hyphe 4,5 - 5 - 6 μ m
boucles +

 sp. lisses ellipsoïdes
9-10 X 5,5-6 μ m


4,5 X 1,5-2 μ m

Spores bacilliformes
e. a. d. cylindriques un peu arqués

Nom: *Resinicium bicolor* (A. et S.) Parm. 1878

in Bet G: *Odontia bicolor* (A. et S.) Quel.
Synonymie: *Hydnum bicolor* A. et S. ex Fr. 1821

N° 8243 B2

Leg.: ^{déterm.} Atermatt

Lieu: Forêt de Chandélais (49) Date: 10/10/82

HABITAT:

Sur écorce de *Pinus pinaster*

DESCRIPTION MACRO.:

Meruliaceae
Polyporales

RÉCEPTACLE: étalé mince, blanchâtre sur le frais
crème sur le sec. couvert de granulations ± rapprochées

CUTICULE:

MARGE: étroite blanche, pruineuse

HYMÉNIIUM: finement granuleux pruineux

STIPE nul.

CHAIR: molle

20.5.91: Le Plessis-Macé "Marville" sur bois feuillu décoloré (det. Alt.) Erick. t. G
NOTES: Christiansen n° 250 p 245. Bet G n° 673 p 429. ~~Bet G~~ p. 1265
Jülich: 301. KKF (J) 170 - Chaudron en M./Rica 5.4.87
8726 B2 Parc de Chaudron. en. Mauves 5.4.87 sur Picea (det. B.D.)
02 22 B2 Mus. d. Châtouan (Anjou) (M.F. Arnould) sur Fagus 23.9.80

Nom: *Serpula lacrymans* (Wulf.: Fr.) Schroeter

Synonymie: *Gyrophana lacrymans* (Wulf.: Fr.) ^{Kauf.} N° 7455 B2

Leg.: Lecomte ^{déterm.} J.M. Lieu: Louroux ⁽⁴⁹⁾ ^{Béconnais} Date: 11/11/74

sur bûches de feuillus dans le sous-sol des CES

DESCRIPTION MACROSCOPIQUE

Croquis et coupe

CHAPEAU:

Marge:

Cuticule:

LAMES:

STIPE:

CHAIR:

Odeur:

Saveur: Bet G N° 570 p 352. Jülich KKF 239. Christ. 322.

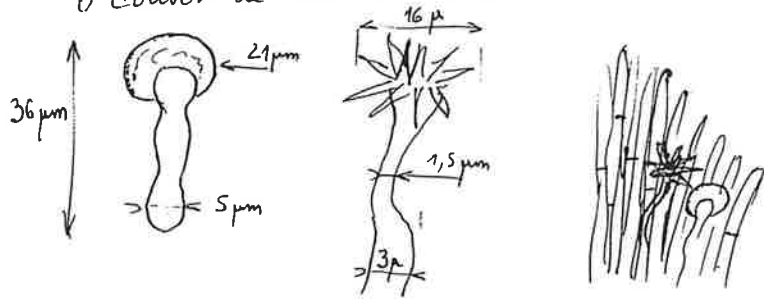
EHMIE: Gaillard N° 414. Usine Bessoncau, Angers, mars 1899 juin 1901

NOTES: Angers sur étagères en bois dans une cave 30/9/77
Angers "Le Hutreau" dans maison délabrée 5/6/79 (Till.)
Assez commun.

trame molle

- hyphes peu visibles, lâchement enchevêtrées
parois minces, boucles assez nombreuses
2,5 μm environ

- Cystides nombreuses en bouton ou à sommet
couvert de cristallisations



Basides 11 X 4 μm

Sp. oblongues lisses 5,5-6 X 3-3,5 μm



CYPHELLES

ss. lato

STEREACEAE → Russulales
Aleurodiscus

CORTINARIACEAE → Agaricales
Chromocyphella

MARASMIACEAE → Agaricales
Flagelloscypha
Merismodes

SCHIZOPHYLLACEAE → Agaricales
Hennigsoomyces
Rectipilus
Schizophyllum

STROMATOSCYPHACEAE → Agaricales
Stromatoscypha



Nom: *Aleurodiscus digitalis* (A. & S. ex Pers: Fr.) Donk

Synonymie: *Cyphella digitalis* Fr N° 76 48 B2

Leg: Lieu: Massy du Plat Date: 7/9/76

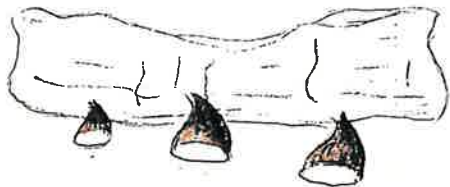
Écologie: Les 3 croix (42)

Géologie: Sur écorce de Sapin

DESCRIPTION MACROSCOPIQUE

Croquis et coupe

(Contamination)
Stereocaul
Russulales



CHAPEAU: Coupe coudée à la base avec
Marge: l'extérieur brun foncé tomenteux
Cuticule: l'intérieur gris beige pâle lisse

LAMES:

STIPE:

CHAIR:

Odeur:
Saveur:

CHIMIE:

NOTES: Revu au M^e Bar (42) le 1/10/99. BK N° 227 p 200

1983 Article R. Bertault DM XIII (32): 2 § 6.

Nom: *Cyphella jucundissima* (Desm.) Sacc. 1889

Synonymie: *Dasyphyllum jucundissimum*?
Peziza jucundissima Desm. N°

Leg: Aimé de Soland Lieu: Anjou Date: 1858

HABITAT: par trouvé la synonymie
Sacc. sur feuilles de *Populus* - fr. *Cyphella*?

DESCRIPTION MACRO.

Basidio
(Aphyllo) Polyporales
Cyphellostereales

Cyphella jucundissima (Desm.)
v. Höhnelt 1918

↓
à renommer!

RÉCEPTACLE:

Hyménium: 0107B2 *Cyphellostereum laeve* (Fr.) Reid

Extérieur: Rognaix (73) 20/8/2001 leg et det M. Meyer

Marge:

STIPE:

CHAIR:

NOTES: Aimé de Soland 1858 p 248.
Pos sur Grébet Dennis Posen.

Fragmente zur Mykologie

(XXII. Mitteilung, Nr. 1092 bis 1153)

Von

Prof. Dr. Franz v. Höhnelt

K. M. K. Akad.

(Vorgelegt in der Sitzung am 10. Oktober 1918)

1092. Über *Peziza jucundissima* Desmazières

Der in Ann. Scienc. nat. Bot. 1847, 3. S., VIII. Bd., p. 186 beschriebene Pilz ist in den Pl. cryptog. France 1846, Nr. 1540 ausgegeben und in der Syll. Fungorum 1889, VIII. Bd., p. 431 als *Trichopeziza* eingereiht. Boudier (Hist. Class. Discom. 1907, p. 124) stellte ihn zu *Lachnella*.

Derselbe ist nach den Originalen eine *Cyphella* mit steifen hyalinen, körnigrauen, derbwandigen, nicht septierten, sehr verschiedenen, bis 400 μ langen, unten bis 10 μ , oben bis 5 μ breiten Borsten, die meist nach oben hin parallel stehen und an der meist stielartig-kegeligen Basis kürzer und schmaler sind. Die Basidien sind birnförmig-keulig, 6 bis 7 μ breit und 20 μ lang. Sporen und Sterigmen waren nicht zu sehen. *Je cherch. mais n'ai pu en trouver.*

Der Pilz hat *Cyphella jucundissima* (D.) v. H. zu heißen.

Damit ist identisch *Peziza nivea* Fuckel (Symb. myc. 1869, p. 26), gleich *Peziza niveola* Sacc. 1888 (Syll. Fung., VIII, p. 678), nach dem Originalen in der Fung. rhen. Nr. 2197.

Ferner ist *Cyphella punctiformis* (Fr.) Karsten, var. *stipitulata* Saccardo, 1881 (Michelia, II. Bd., p. 303) nach

Clon
p. 27 des
Manuscr.

Sancho
myc. 1869

Nom: *Aleurodiscus wakefieldiae* Boidin et Biller 1966

Synonymie:

N° 08 01 B 2 B

Lég.: JM. det JM

Lieu: Larvéc (29)
35 rue des Ecoles

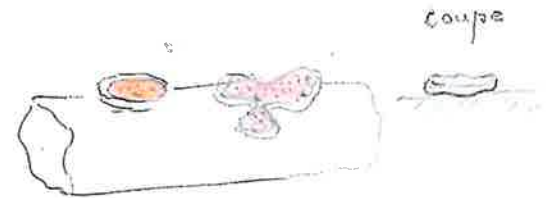
Date: 21.08.08

HABITAT:

sur branche de Quercus
avec plusieurs lichens | *Parmelia perlata*
Evernia prunastri

DESCRIPTION MACRO.:

Stereaceae



RÉCEPTACLE: couleur alabastré velouté
avec marge recournée blanchâtre
disciforme ou irrégulier confluent;

CUTICULE:

ressemble à *Aleurodiscus amorphus*
mais spores ovales (non rondes)

MARGE:

+ gleocystides

sp. hyalines, anguleux
- 2 x 15 µm
25 x 17
fin = 10-15 µm

HYMÉNIUM:



45.70 x 12-20 µm

STIPE

CHAIR:

NOTES SMF 82(4) 561. 568 sur quot. Pys. All.
p. 565 esp. qui rappelle *A. amorphus*

Nom: *Auriculariopsis ampla* (Lev.) Mre

Synonymie: *Cytaria flocculenta* (Fr.) Hehn et L. N° 7806 B2

Leg: Detourné J.P. Baron Lieu: Vaudelnay 49 Bois de Chanteloup Date: 25/3/78

Écologie: petite branche tombée sur peuplier. *Populus nigra* en fait "Moulin de Batterieau"

Géologie:

DESCRIPTION MACROSCOPIQUE

Croquis et coupe

Corticoraceae
Schizophyllaceae
Agaricales



CHAPEAU: Réceptacle feutre, blanc grisâtre

Marge: hyménium brun jaunâtre

Cuticule: plissé-fripé 8 à 10 mm

LAMES: Chair subgélatineuse, résistante

STIPE:

CHAIR:

sur Populus 7/11/2000 St. Augustin des Bois (49) leg. Galand
Savoir: sur Populus Sorges (49) 12/5/85 et 14/12/85

CHIMIE: Gaillard N°460 - BK2 n°97 en note

NOTES: de l'air de l'air Cetto 1628

sur Populus alba Erik de Lynggaard 8/2/82 et 15/1/83
Machelles (49) 1523 D

Vous article mentionné sur Wikipedia sous votre nom.

Nom: *Chondrostereum purpureum* (Fr.) Pouy. ^{exemplaire jeune} det. B. Duleau

Synonymie: N° 8512 B2

Leg: Péan Lieu: Sorges (49) Date: 20/5/85

HABITAT: Sur bois décortiqué de Populus

DESCRIPTION MACRO.:

Meruliaceae
Polyporales



≠ de *Stereum* par structure monomitique et présence de vésicules dans la trame

RÉCEPTACLE: étalé adhérent épais 0,5 au centre avec qq. pustules

CUTICULE:

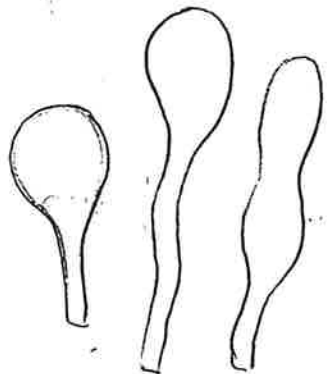
MARGE: fibreuse avec bordure fineuse poreuse lilacine

HYMÉNIUM: blanc crème lisse

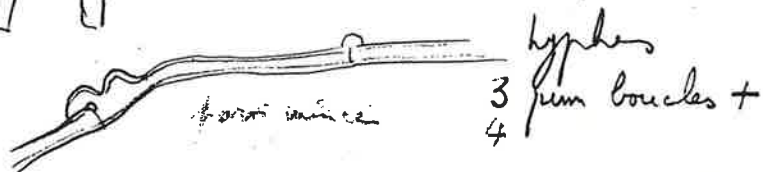
STIPE

CHAIR: Turquant sur souche, ? Populus 26.9.99
Chandléciais: sans date - Commun -
Angers "Bois Brilloué" sur Salix 9.12.74 7466 B2

NOTES B et G n° 609 - La Pouëze 25.11.79 sur Quercus et 11.1.81
Angers "Camp de César" 3.12.71 sur souche Fraxinus
Gaillard N°440 "Beuson" nov. 1898 sur tronc peuplier - L'Echarbot
sept et déc 1900 Angers nov. 1900 jan 1901



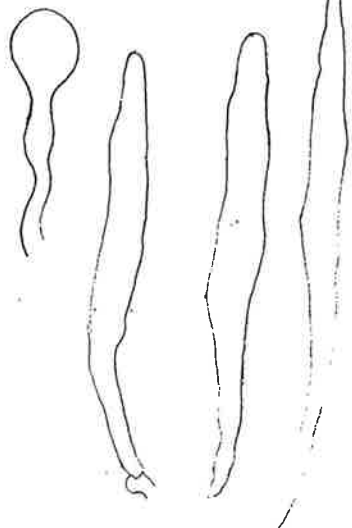
- Cystides
 Parois minces
 27-42 x 9-12 μ m



hyphes
 3 μ m boucles +
 4

○ 6-9 x 3-4 μ m

○ parfois un peu
 déprimée



- Présence d'une corde basale avec hyphes pigmentés de Brun à br. - à paroi épaissie.
 - Présence de Vésicules globuleuses ou allongées pos de l'hymenium - à paroi généralement mince. (dans la chair)
 - Cystides hyméniaux, en projection.
 58,8 - 64,7 x 5,8 - 6,4 μ m.
 à paroi mince, lisse uniforme - ± rigues on obtuses - généralement un peu comprimée par en haut. Atténuée à la base et bouclée.

- (Aus spores) 5,8 - 7 x 2,8 - 3 μ m D.B.

○ 2,5 x 8,5 μ m

Chromocyphella
Nom: *Cyphella* ? *bloxamii* Bk et Phill

Synonymie *Chromocyphella*

N° 9901 B2

Leg: J.L. Ranger

Lieu: Fonterraud
"les Lizardières"

Date: 13. 2. 99
2

HABITAT:

1723 c
Sur bois pourri d'Ulmus

DESCRIPTION MACRO.:

Crepidotaceae
Cortinariaceae



RÉCEPTACLE: ϕ 0,2 - 0,6 mm

CUTICULE:

MARGE: poivre blanche

HYMÉNIUM: ocre orangé

24: *Cyphella Bloxami* B. et Philipp in B. et Br. Ann. N. H. n. 1894. 7829

— Alba floccosa, membranacea; disco flavido, margine crenulato-lobato; floccis glabris; basidiis turbinatis; sporis 7-10 μ . longis.

Hab. in trunco Ulicis, Twycross Britanniae (Rev. A. BLOXAM).

CHAIR:

NOTES: B et G p. 151 Sacc. VII - Pilat p. 33
Pas sur Cyphelles de Donk ?

Nom: *Chromocyphella muscicola* (Fr.) Donk 1959

Synonymie = *Arrhenia muscicola* (Fr.) Quél.
Cyphella muscicola Fr.

N° 7808 B2

Lég: Altermatt. c.

Lieu: Corzé (49)

Date: 2/4/78

Écologie:

sur bois de pin pourri

Géologie:

DESCRIPTION MACROSCOPIQUE

Croquis et coupe

Crepidotaceae
Cortinariaceae

x4



ϕ < 5 mm



CHAPEAU:

Marge:

Cuticule:

jaunâtre. hyménium plissé grossièrement
presque lamelle. grossier + tomenteux
velu à l'extérieur.
Bordure involutée.

LAMES:

(x60 hyménium à surface finement
feutrée)

STIPE:

CHAIR:

Odeur:

Saveur:

CHIMIE: 8915 B2 Beaulieu/Layon 13/11/89 leg. Péan
sur mousse lichide 1983

NOTES: Pas sur Bet G.. Art. R. Bertault DM XIII (52): 6 Fig. I. c
KKF(M) 310 - ? p. 165

9010 B2 Angers 12/12/1900 Herb. Gaillard n° 461
Brain/Longlée "Maison Blanche" 16.1.93


7909BZ *C. galeata* = *musicola* Gaillard n° 462
sur les mousses, Parc de Pignerolle 14 et 18/12/1900
n° 463 sur les mousses au "Pavillon" Beaucauzé 25/2/1900

Boucles +

Basides 4 stérigmates courts
≤ 4 µm

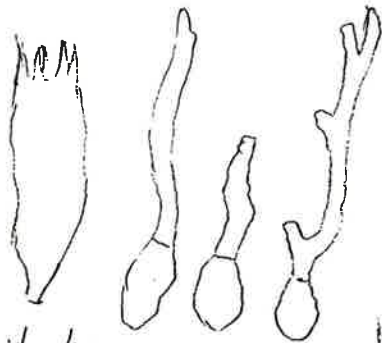


Spores sub-globuleuses
brunâtres ochracées

 5,5-7, 5,8(9) X 5-7 = (7,5) µm

taille spores donnée par Saccardo
bien petite ?! 4 µm ≠

7909BZ *C. galeata* = *musicola* - Gaillard n° 462
GAILLARD n° 462 sur les mousses, dans un fossé
autour du parc de Pignerolle 14 et 18/12/1900
n° 463 sur les mousses au "Pavillon"
Beaucauzé 25/2/1900 → *C. galeata* Schum.
Aspect et spores conformes sur aquarelle 338



Basides 4 sp.
30 X 8 µm
sans stérigmates

Poils (dichophyses)
jusqu'à 35 (40) X 2 µm
lisses parfois fourchus
septés à la base
renflée jusqu'à 5 µm



Spores lisses
7-10 (11) X 5-7 µm

Nom: *Flagelloscypha minutissima* (Burt.) Donk

Synonymie: *Cyphella punctiformis* f. *cuticola*

N° 8721 BZ

Leg.: J. M.

Lieu: Jarzé (49)
les Girandières

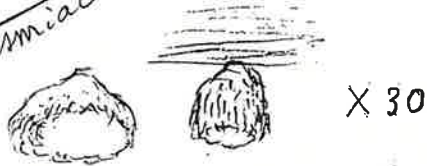
Date: 13/6/87

HABITAT:

petits réceptacles isolés blancs sur tronc de feuille
moussu fourissant.

DESCRIPTION MACRO.:

Aphyllorhiza
Cyphellaceae
Marasmiaceae



RÉCEPTACLE: cupulé puis tubulaire
blanc pur ≤ 1mm long

CUTICULE: poilue

MARGE: poilue

HYMÉNIUM: lisse blanc pur

STIPE nul

Marais de Distré sur rhizome d'*Iris pseudoacorus*. 20/10/99
CHAIR: 7843 B2 Favraye-Machelles leg. Reboutis det. Berthault Fl. utrispora
7840 B2 Favraye-Machelles 6.6.78 sur stroma pyrene/Prunus
BK N°228 - KKF (Moser) 164 - B & G. n°255 en note p 161.
NOTES - Pas vu de dichesphyses comme sur B et K
mais pour Hennig. candidus (Henningsomyces) ≠ N°229
mais poils terminés par portion lisse en forme de
foût = *Flagelloscypha* + tubulaire que forme de Botk

Nom *Flagelloscypha ? pilatii* Agerer | d'après KKF Moser
je n'ai pas d'autre fl
Do E.

Synonymie ou? *Kaviniae* (Pilat) Cke

N° 9806 B1

leg.: J.L. Ranger

lieu: Champigny (49)

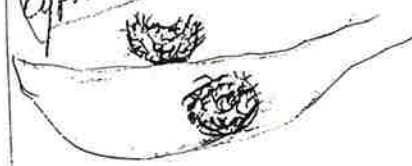
Date 23/03/98

Ecologie sur cupule de noisette à terre
normal: substrat herbacé

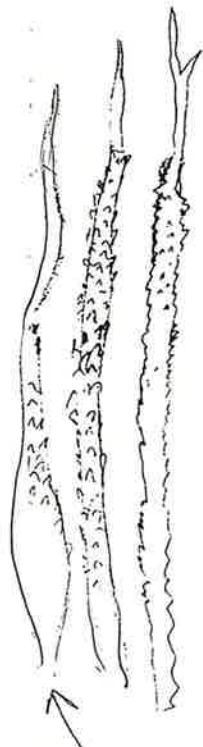
1623D

DESCRIPTION MACROSCOPIQUE

Marasmiaceae
Cyphellaceae
Schéma et coupe



Fructification en forme
de coupe ressemblant à
une soule par le sec, blanc
garnie de nombreux poils,
sessile. ϕ 0,3 - 0,5 mm.



baside non vu
sp

7-8 x 4-5

KKF Moser
p. 124

mieux pour *Fl. pilatii*

poils 200 x 5 μ
poils recouvert de fin cristallin
1-2 μ , sans vu sommet ou il
sont lisse long 15-20 x 1 μ
et par fins fourches
(certains poils se gonflent dans
congo alcoolisé).

- 8505B2 "Chanteloup" Vaudelmay (49) 21/4/85
sur bois dénudé de Populus.
- Bécon les Grants 20/4/99 et 31/5/99



poils fortement richestés
cylindriques terminés
en pointe ^{lisse}/effilée ± tortueuse.
3 µm



sp. 10 x 4 µm
7,5 x 4,5
9 x 4 µm
amygdaliformes atténués à
la base

voir B et G. N° 255
C. punctiformis f. corticola

Forêt de Honnais 18/10/96

St. Jean des Murets 30/3/97

83 M2 B1 Flagelloscypha sp. Longuenée 18.4.1983

Nom: *Henningsomyces candidus* (Pers.) O. Kuntze

Synonymie: = *Cyphella candida* (Pers.) Pat N° 9004 B2

Leg: J.M. Roman Lieu: le Louroux. Béconnais
Forêt du Chillou (49) Date: 12.3.1990

HABITAT:

Sur écorce de *Quercus*

DESCRIPTION MACRO.:

Apyllophorales
Schizophyllaceae



RÉCEPTACLE: En groupes denses
tubuleux ± contigus soudés ou non
sans subiculum

CUTICULE: 0,5 - 1 mm long
0,3 mm environ de ϕ

MARGE: primineuse
et extérieure primineuse

HYMÉNIIUM:

STIPE

CHAIR:

NOTES BK N° 223 - BG 11° 24 0

7532 B2 Forêt de Gilley (25) 8.9.1975 sur *Abies*
Parc de Chaudron. en M. (49) 20/3/94 sur bois de hêtre très pourri
Fontevraud "Les Lizandières" 20/6/99 det Ranger

Nom: *Merismodes fasciculatus* (Schw.) Donk

Synonymie: *Cyphella fasciculata* (Schw.) Bres. N° 8618 B2

Leg: N° 1290 B. Duhem Lieu: Sorges (49) Date: 14.12.1985

HABITAT:

Sur *Populus*

DESCRIPTION MACRO.

Marasmiaceae
Crepidotaceae



RÉCEPTACLE: bien sporé, 1 mm ϕ
sans subiculum

Hyménium: crème jaunâtre

Extérieur: Corpore *Cyphelloides*. petits lupes stipe distincts
pas de dents groupés, serrés.

Marge: (Marge d'abord serrée. puis de plus en plus fibrillaire)
longs ovales par le frais, se rétractent formant l'effilés
de la coupe. par le sec.

STIPE:

Stipe court. parfois subsémit. venant
directement par le support. puis sur un
subiculum. (membraneux ou fibrillaire)

CHAIR:

blancs
NOTES: *Cyphella fasciculata*, Det G. P. 154 - Moser KKF 311
≠ (= *Plectropilus fasciculatus* BK 231) N° 233
St Remy-la V. 22/3/2000 Sur *Populus*

Hyphes lisses non ramifiées

○ 6-10,5 x 2-2,5 μm

larg. < que *M. anomalus* (=4-8,5)

peuvent être + larges

← mais surtout extrémité des poils
non clavées



Poils marginaux



Spores globuleuses lisses
hyalines
Sp. 4,5-5,5 x 5 μm

Nom: *Merismodes anomalus* (Pers.: Fr.) Sing.

Synonymie: *Solenia anomala* (Pers.) Lat. = *Cypitellopsis anomala* (Pers.: Fr.) Donk
N° 7907 B2

Leg.: Herbes gaillard No 455
Lieu: Parc de Pignorelle St Barthélemy (49)
Date: 8/10/1960

HABITAT :

Sur tronc pourri d'ormeau
grégaire en groupes denses

DESCRIPTION MACRO

Poils en croix
= *Merismodes*



8355 B2
X 30 Récolté de
Vaudelnay

Sur mycélium farineux
devenant brun noir en séchant

RÉCEPTACLE :

CUTICULE :

MARGE :

HYMÉNIIUM :

STIPE :

CHAIR: 8242 B2 le Lion d'Angers "l'Isle Briand" 20/12/82
Jazé 28.1.84 - Vaudelnay 23.4.88 sur Acer
Segre (49) Parc de la Loire sur Platanus décortiqué 15/2/86

NOTES: 8355 B2 Vaudelnay (49) sur bois décortiqué d'Ulmus
grégaire 26/3/83 - Fontevraulte sur Ulex 10/2/85
B.G. N° 264 p 164 Parc de Maulévrier 26/6/83 sur Alnus
le Louroux Béconnaise sur Populus 1/12/85 sur Populus
St Florent le Vieil

Nom: *Plicaturopsis crispa* (Pers.) Reid

Synonymie: = *Trogia crispa* (Pers.) Karst
N° 77134 B1

Leg.: Lieu Réserve d'Articuitza Date: 8/10/77

Écologie: sur hêtre Congrès SMF St. Sébastien

Géologie :

DESCRIPTION MACROSCOPIQUE

Croquis et coupe

Atheliales
(Schizophyllales)



CHAPEAU: fixe par la partie supérieure élargie
Marge: Cuticule: villos, poils à l'attache.

LAMES :

STIPE :

CHAIR :

Odeur: Saveur:

CHIMIE :

NOTES: KR 31
7319 B2 Champagnole, Congrès SMF 1973 sur Fagus, 20.9.1973

Bon caractère pour
M. anomalus

hyphes bouclées

Poils

2,5 µm brun jaune

extrémité hyaline ± incrustée

± renflée 4,5-5 µm

210-280 long.

Basides 4 sp.

sp. cylindriques oblongues

sp. 9-11 x 4,5 µm

parfois ⁽⁴⁾ ⁽⁵⁾ peu arquées

rarement qq. guttules



± ondulés
mais non
recourbés
en crosse

Nom: *Rectipilus fasciculatus* (Pers.) Agerer

Synonymie: = *Solemia fasciculata* Pers.

N°9806 B2

Leg.: et det. J.M.

Lieu: le Mesnil en V. (49)

Date: 2/6/98

Écologie:

"La g^{de} Forêt"

Aux bois mort très pourri (Populus ou Fraxinus)

DESCRIPTION MACROSCOPIQUE

Croquis et coupe

Schizophyllaceae



x 8

CHAPEAU: 0,1 x 0,2 mm environ blanc

Marge:

grigaille

Cuticule:

LAMES:

STIPE:

CHAIR:

Odeur:

Saveur:

CHIMIE:

NOTES: BK N° 231

Nom: *Schizophyllum commune* Fr.

Synonymie:

N°94336 B1

Leg.: J.M.

Lieu: Chaumont d'Angoulême
"Chaloché" (49)

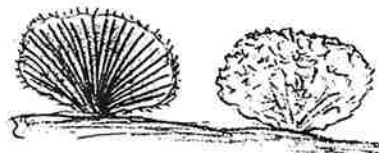
Date 10.11.74

sur feuille

DESCRIPTION MACROSCOPIQUE

Famille des *Schizophyllaceae* Quel.
versée dans le sous-ordre
des *Cyphellinaceae* Bond. et Sing.
d'après DONK.

Croquis et coupe



CHAPEAU:

Marge:

Cuticule:

LAMES: fendues en deux dans le
sens de la longueur

STIPE:

CHAIR:

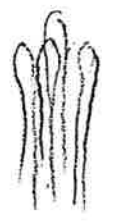
Odeur:

Saveur:

CHIMIE: Chandelaïs sans date Moser 461.

NOTES: Gaillard N° 218 sur poutre équarrée Anville nov. 1898
Noyait la gravoisère sur Bétula 13.4.1991

Cubana (P. F.) Donk



poils lisses non ramifiés (≠
de *Hemiascomyces candidus*)

Barides 15-20 x 5-6 μm

○ 5,5-6 x 4 μm

Nom: *Schizophyllum mexicanum* Pat. var. *incisum*
 Synonymie: N° 7934 B1
 Leg.: Herb. Gaillard N° 169 | Lieu: San Fernando de Atabapo | Date: sept. 1887
 Écologie:
 Géologie:

DESCRIPTION MACROSCOPIQUE

Croquis et coupe

Schizophyllum

CHAPEAU :
 Marge :
 Cuticule :
 LAMES :
 STIPE :
 CHAIR :
 Odeur :
 Saveur :

CHIMIE :

NOTES : Bull. SMF 1888 N° 38

Nom: *Stromatoscypha fimbriata* (Pers. Fr.) Donk
 Synonymie: ^{Porothelium} *Porothelium fimbriatum* (Pers.) Fr. | N° 8037 B2
 Leg. ^{Détermination} Altermatt | Lieu: Forêt de Monnaie (49) | Date: 5/10/80

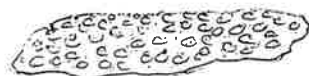
HABITAT :

sur bois de feuille très pourri

le bois devient très léger par la pourriture

DESCRIPTION MACRO

Schizophyllum
Stromatoscypha



RÉCEPTACLE : blanc étalé couvert de petites verrues
 confluentes jusqu'à former un réseau de pores
 peu profonds irréguliers (petites apothécies grégaires)
 CUTICULE : venant sur un subiculum

MARGE : blanche méchuleuse ± large étalée
 fimbriée rhizoïde

HYMÉNIUM :
 blanc, réticulé, verruqueux

STIPE :

CHAIR : coriace, épais 0,5 à 0,75 mm

NOTES Bet G N° 267 p 166 sp. 4,5-6 x 3,5 mm
 8525 B2 Forêt de Monnaie 20 10 85 sur Fagus (leg. B. Dahan)

Trame coriace. Hyphes à parois épaisses
capillaires, 2-3 μm , boucles rares peu visibles.

Basides 16-22 x 5,5-6 μm

4 sterigmates courts: 3 μm

Sp. lisses elliptiques ou oblongues
à peine déprimées latéralement
apiculées avec ou sans grosse guttule

5-6 x 3-3,5 μm